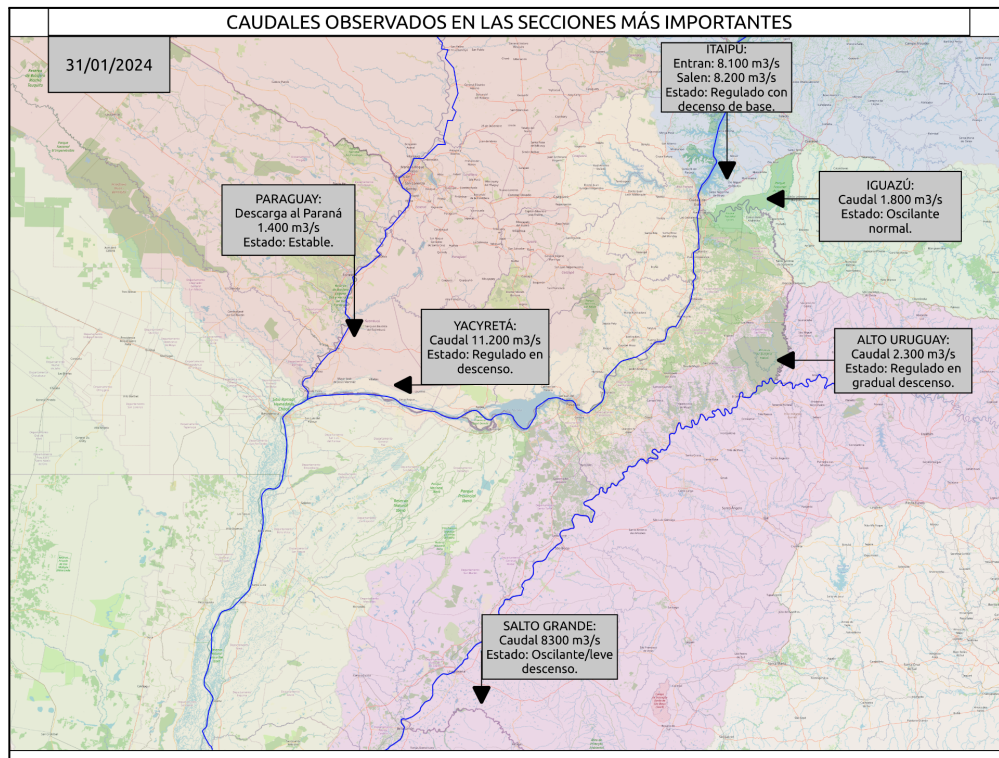
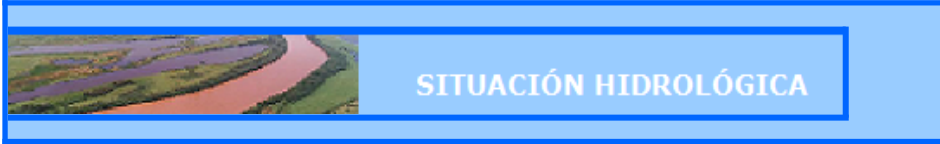




**Ministerio de Obras Públicas**  
**- Secretaría de Infraestructura y Política Hídrica –**  
**Subsecretaría de Obras Hidráulicas**  
**Instituto Nacional del Agua**



**2024: "AÑO DE LA DEFENSA DE LA VIDA, LA LIBERTAD Y LA PROPIEDAD"**



## RÍO PARANÁ EN BRASIL

## AGUAS MEDIAS/MEDIAS BAJAS

Durante la última semana se registraron precipitaciones leves en toda la cuenca. Para la semana que viene se prevé que persistan los acumulados leves en toda la cuenca, más significativos sobre el sector regulado.

Los embalses principales de la alta cuenca mantienen los niveles operativos próximos a los normales o levemente por debajo, sosteniendo la capacidad de regulación, si bien con gradual disminución al respecto del fin del mes pasado. Aún así, el aporte de base desde Porto Primavera - Rosana persiste estable en rango semejante a la semana precedente, si bien el aporte del sector regulado persiste en gradual descenso, de base y amplitud. Consecuentemente, se observó leve disminución en la afluencia a Itaipú, si bien todavía en aguas medias, por debajo de las marcas normales con valores de base próximos a aguas medias bajas. A la vez, la erogación de Itaipú disminuyó en una proporción mayor, con impacto más significativo sobre el aporte aguas abajo. Se prevé que a corto plazo la afluencia persista estable o con leve descenso de base, con punta en aguas medias, base en aguas medias bajas y amplitud acotada, por efecto de un aporte en ruta deficitario en combinación con una erogación oscilante/estable del sector regulado. Es probable que la erogación de Itaipú se mantenga relativamente estable, con probabilidad de

leve incremento de base, por efecto de operación. Asimismo, la previsión de lluvias a mediano plazo indica que las precipitaciones podrían incrementarse durante febrero, produciendo recuperación del aporte de base.

Caudales. Valores observados en los últimos 7 días y tendencia para la próxima semana

Sección	Mínimo Observado [m <sup>3</sup> /s]	Máximo Observado [m <sup>3</sup> /s]	Promedio Observado [m <sup>3</sup> /s]	Rango Probable [m <sup>3</sup> /s]	Escenario (tendencia)
Guaira (Afluente)	8.110	10.350	9.388	[7.600-10.300]	Aguas medias (oscilante/leve descenso de base)
Itaipú (Efluente)	6.999	9.918	8.391	[7.600- 10.500]	Aguas medias (oscilante/estable)

## RÍO IGUAZÚ

## AGUAS MEDIAS/MEDIAS BAJAS

En la semana previa se registraron precipitaciones acumuladas leves en toda la cuenca, siendo superiores en el tramo superior y disminuyendo en número hacia cuenca baja. Para la semana que viene se esperan precipitaciones leves o poco significativas para toda la cuenca.

Los embalses emplazados en el tramo medio del río Iguazú permanecen con los niveles operativos normales o próximos a lo normal, con poca capacidad de atenuación ante eventos de precipitación significativos y gran capacidad de regulación. Actualmente el río en Andresito se observa con caudales en rango normal, oscilante y con amplitud estable por efecto de la regulación. De acuerdo a las lluvias antecedentes, el almacenamiento en los reservorios y las previsiones meteorológicas, se prevé que el derrame se mantenga regulado y oscilante, con puntas en aguas medias y con probabilidad de observarse valores de base en aguas medias bajas. Por otro lado, las probabilidades de un repunte significativo a corto plazo son actualmente bajas.

*Cabe destacar que la cuenca del río Iguazú se caracteriza por una rápida reacción ante eventos extremos, por lo que queda sujeta a la evolución de las lluvias previstas que se presenten sobre el área de aporte inmediato.*

Caudales. Valores observados en los últimos 7 días y tendencia para la próxima semana

Sección	Mínimo Observado [m <sup>3</sup> /s]	Máximo Observado [m <sup>3</sup> /s]	Promedio Observado [m <sup>3</sup> /s]	Rango Probable [m <sup>3</sup> /s]	Escenario (tendencia)
Puerto Andresito	878	2.389	1.711	[750 -3.000]	Aguas medias (fuertemente regulado, probabilidad de valores de base en aguas medias bajas)

## RÍO PARANÁ TRAMO PARAGUAYO-ARGENTINO

## AGUAS MEDIAS/MEDIAS BAJAS

La precipitación acumulada en la semana fue poco significativa en toda la cuenca. Para los próximos 7 días persiste la condición deficitaria de lluvias en toda la cuenca. En Confluencia esta semana el caudal se observó en descenso, con valores de punta en aguas medias y base en aguas medias bajas, fundamentalmente en asociación a la disminución en la erogación de Itaipú y al leve descenso en los mínimos semanales del río Iguazú. Se prevé que persista oscilante, con valores de base en aguas medias bajas y puntas en aguas medias, a corto plazo. En Yacyretá se observa una afluencia oscilante/estable, con puntas en aguas medias y fuerte descenso en los valores de base, en aguas medias bajas. La condición hidrológica actual y las previsiones meteorológicas señalan que a corto plazo persistirá regulado con oscilaciones acotadas en rango inferior al observado durante la mayor parte del mes de enero, con niveles de base en aguas medias bajas y puntas en aguas medias.

Caudales. Valores observados en los últimos 7 días y tendencia para la próxima semana

Sección	Mínimo Observado [m³/s]	Máximo Observado [m³/s]	Promedio Observado [m³/s]	Rango Probable [m³/s]	Escenario (tendencia)
Confluencia Paraná/Iguazú	8.820	12.190	10.515	[8.500 – 12.000]	Aguas medias/medias bajas (oscilante/regulado)
Yacyretá (Afluente)	10.000	13.400	11.850	[9.500 – 12.500]	Aguas medias/medias bajas (oscilante/regulado)
Yacyretá (Efluente)	9.700	15.000	14.000	[9.500 – 12.500]	Aguas medias/medias bajas (oscilante/regulado)

Alturas. Valores observados en los últimos 7 días y tendencia para la próxima semana.

Sección	Mínimo Observado [m]	Máximo Observado [m]	Promedio Observado [m]	Rango Probable [m]	Escenario (tendencia) (regulado)
Pto. Iguazú	9,00	14,00	11,46	[9.80 - 14.30]	Aguas medias/medias bajas (regulado)

## RÍO PARAGUAY

**ESTABLE**

Durante los últimos siete días no se registraron precipitaciones de consideración en toda la cuenca. Para la semana que viene se prevén precipitaciones leves sobre El Pantanal y poco significativas sobre la mayor parte de la cuenca. En el tramo superior los niveles de base prevalecen oscilantes con tendencia leve y gradual al ascenso en aguas medias bajas, en asociación al patrón típico estacional (gradual ascenso de base). En el tramo medio, se lo observa en leve ascenso desde aguas bajas a medias bajas en las secciones superiores y en las secciones inferiores, se lo observa estable en aguas bajas. Por otro lado, sobre todo el tramo inferior se lo observó en gradual descenso en aguas medias bajas hacia aguas bajas. Se prevé que persista estable o en leve ascenso sobre el tramo superior y sobre el tramo medio en las secciones superiores y persista estable en las secciones inferiores, en aguas bajas. Sobre el tramo inferior, se prevé que a corto plazo se estabilice en aguas medias bajas/bajas.

### Tramo Superior (Nacientes y Pantanal)

Alturas. Valores observados en los últimos 7 días y previsión para las próximas semanas (valores estimados)

Sección	Promedio Observado [m]	Promedio Esperado (m)	Escenario (tendencia)
Ladario (Brasil)	0,60 m	0,60 m	oscilante (sostiene base)

N: promedio mensual histórico (valores estimados)

### Tramo Medio (paraguayo-brasileño y en territorio paraguayo)

Alturas. Valores observados en los últimos 7 días y previsión para la próxima semana

Sección	Mínimo Obs. [m]	Máximo Obs. [m]	Promedio Obs. [m]	Promedio Esperado [m]	Escenario (tendencia)
B. Negra (Paraguay) (*)	1,28	1,33	1,31	1,35	leve ascenso
Pto. Concepción (Paraguay)	1,11	1,24	1,18	1,27	leve ascenso

(\*): Estimación de niveles por falta de registros oficiales

### Tramo Inferior (paraguayo-argentino)

Alturas. Valores observados en los últimos 7 días y previsión para las próximas semanas

Sección	Mínimo Observado [m]	Máximo Observado [m]	Promedio Observado [m]	Promedio Esperado [m]	Escenario (tendencia)
Pto. Pilcomayo (*)	0,98(*)	1,13(*)	1,05(*)	0.96	estabilizándose
Pto. Formosa	2,39	2,99	2.69	2,30	leve descenso/estabilizándose

(\*): Estimación de niveles por falta de registros oficiales

## RÍO PARANÁ EN TERRITORIO ARGENTINO

## AGUAS MEDIAS

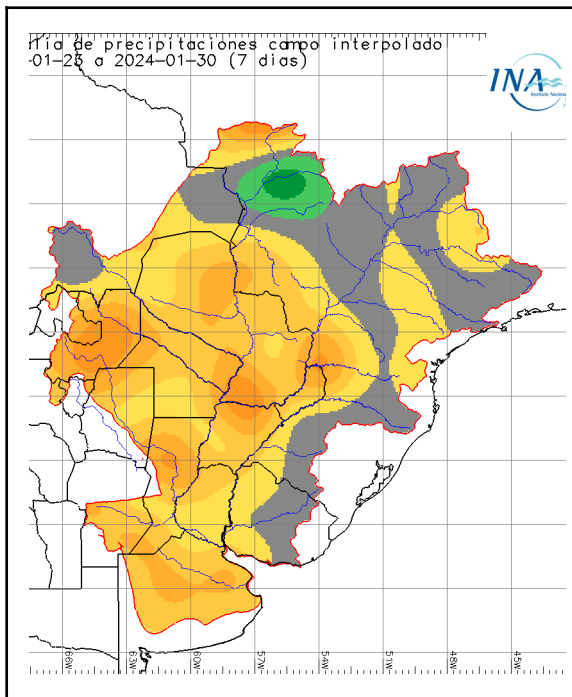
En la última semana no se observaron precipitaciones en toda la cuenca. Para la semana que viene no se esperan precipitaciones de consideración sobre el área de aportes directos al tramo. Se destacan precipitaciones leves en las nacientes de Salado del Norte.

El río Paraná en **Corrientes** se observó con valores de base y amplitud semanal en disminución. Actualmente se lo observa con estabilización de los **valores de base en rango de aguas medias bajas** y valores de punta previstos en aguas medias. Aguas abajo, sobre la secciones de Goya y Reconquista se observa con franca tendencia al descenso, en asociación a la disminución de la erogación de Yacyretá. Se prevé que sobre el tramo Corrientes - Goya oscile en un rango presumiblemente menor al de las semanas precedentes, con niveles de base más estable en Corrientes y con tendencia al descenso más notoria aguas abajo.

En el tramo **La Paz - Santa Fe/Paraná** se lo observa en fase de **descenso, en aguas medias**. La tendencia persistirá durante los próximos 7 días. Finalmente, en **Rosario y el delta del Paraná se lo observa con oscilaciones acopladas sobre la tendencia de gradual descenso** en las secciones superiores y medias y oscilante en las secciones inferiores, controlado por la dinámica del estuario, con gradual descenso de base (fase de descenso de tránsito). Para la próxima semana se espera que continúe con tendencia a gradual descenso, en aguas medias altas hacia aguas medias en la mayoría del tramo.

Alturas. Valores observados en los últimos 7 días y tendencia para la próxima semana

Sección	Mínimo Observado [m]	Máximo Observado [m]	Promedio Observado [m]	Rango Probable [m]	Escenario (tendencia)
<b>Corrientes</b>	2,66	3,31	3,65	[2,00 - 3,00]	Regulado. descenso de rango dinámico, aguas medias bajas (base)/medias (puntas)
<b>Goya</b>	3,34	3,74	3,57	[2,50 - 3,30]	Regulado/en descenso, en aguas medias/medias bajas
<b>La Paz</b>	4,51	4,97	4,74	[3,60 - 4,40]	En descenso, en aguas medias
<b>Santa Fe</b>	4,14	4,40	4,27	[3,30 - 4,10]	En descenso, en aguas medias
<b>Rosario</b>	4,11	4,28	4,20	[3,35 - 4,15]	Gradual descenso, en aguas medias altas aguas medias



Se calcula la anomalía como la diferencia entre el valor acumulado durante la ventana temporal considerada y el valor considerado como normal (período de los últimos 30 años) correspondiente a la misma ventana temporal (semanal).

Se observó un núcleo de fuerte anomalía positiva sobre el norte de la cuenca, sobre el tramo superior del río Paraguay.

En cuanto a la normalidad, se observa una predominancia sobre la parte oriental del cuenca.

Con respecto a las anomalías negativas se observa en gran parte de la cuenca del Plata.

## RÍO URUGUAY:

Durante los últimos 7 días, se registraron precipitaciones acumuladas leves a moderadas sobre el tramo superior de la cuenca. En el resto de la cuenca no se registraron precipitaciones de consideración. Para los próximos 7 días se prevén mayoritariamente lluvias leves o sin impacto hidrológico significativo.

En el **Alto Uruguay** se observó un derrame fuertemente regulado en aguas medias, oscilante con gradual descenso, más notorio sobre el nivel de base semanal. Se prevé que persista oscilante, fuertemente regulado.

En **San Javier** se observó con oscilaciones de amplitud acotada y tendencia al descenso sobre el nivel de base semanal, en aguas medias. Se prevé que persista oscilante, fuertemente regulado, en gradual descenso del nivel de base semanal, con oscilaciones de amplitud acotada, en aguas medias.

En **Santo Tomé - Paso de los libres** se lo observó en fase de descenso del tránsito del último repunte ordinario. Se prevé que persista en descenso, con atenuación de tasa, estabilizándose en rango de aguas medias.

**Aguas abajo de Salto Grande**, se lo observó primeramente oscilante en culminación de tránsito de repunte ordinario (por incremento de erogación), en aguas medias altas, para luego apreciarse el normal desarrollo de la fase de descenso, en aguas medias. Actualmente se lo observa oscilante o en gradual descenso de base en las secciones superiores y en desarrollo de fase de descenso en las secciones inferiores. Se prevé que persista el descenso gradual, atenuándose la tasa de descenso y luego posiblemente persistiendo con oscilaciones de amplitud normal en aguas medias, durante los próximos días.

### Tramo medio superior (San Javier – Paso de Los Libres)

*Caudal diario. Valores observados en los últimos 7 días y estimados para los próximos 7 días*

Caudales observados [m³/s]				Caudales estimados [m³/s]			
Sección	Mínimo	Máximo	Promedio	Mínimo	Máximo	Promedio	Escenario (Tendencia)
San Javier	2038	3515	2999	970	3800	1960	Aguas medias (Oscilante/gradual descenso de base)
Santo Tomé	2851	7167	4226	1000	3300	2300	Aguas medias (descenso/estabilizándose)
P. de los Libres	5298	11374	8441	1800	5000	4400	Aguas medias (descenso/estabilizándose)

S/D = sin lecturas disponibles para estimación

\*rango de acuerdo a escenarios meteorológicos actualmente previstos  
 Plazo inmediato = 1 día / Corto Plazo = 2 - 7 días / Mediano Plazo = 7 - 15 días  
 en [alerta.ina.gob.ar](http://alerta.ina.gob.ar), pronósticos--> niveles: pronósticos pueden consultarse las previsiones actualizadas de niveles diarios a 7 días  
 (actualización lunes, miércoles y viernes)

**Tramo medio inferior y tramo inferior (Concordia - Gualeguaychú)**

*Nivel hidrométrico. Valores observados en los últimos 7 días*

<b>Sección</b>	<b>Mínimo Observado [m]</b>	<b>Máximo Observado [m]</b>	<b>Promedio Observado [m]</b>	<b>Escenario (tendencia)</b>
<b>Concordia</b>	6,80	8,60	7,78	Aguas medias (gradual descenso/estabilizándose)
<b>Concepción del Uruguay</b>	3,10	3,92	3,66	Aguas medias (descenso/estabilizándose)
<b>Gualeguaychú</b>	1,90	2,02	1,95	Aguas medias (oscilante/gradual descenso de base)

**EL PRÓXIMO MENSAJE COMPLETO SERÁ EMITIDO EL MIÉRCOLES 07 DE FEBRERO DE 2024**