



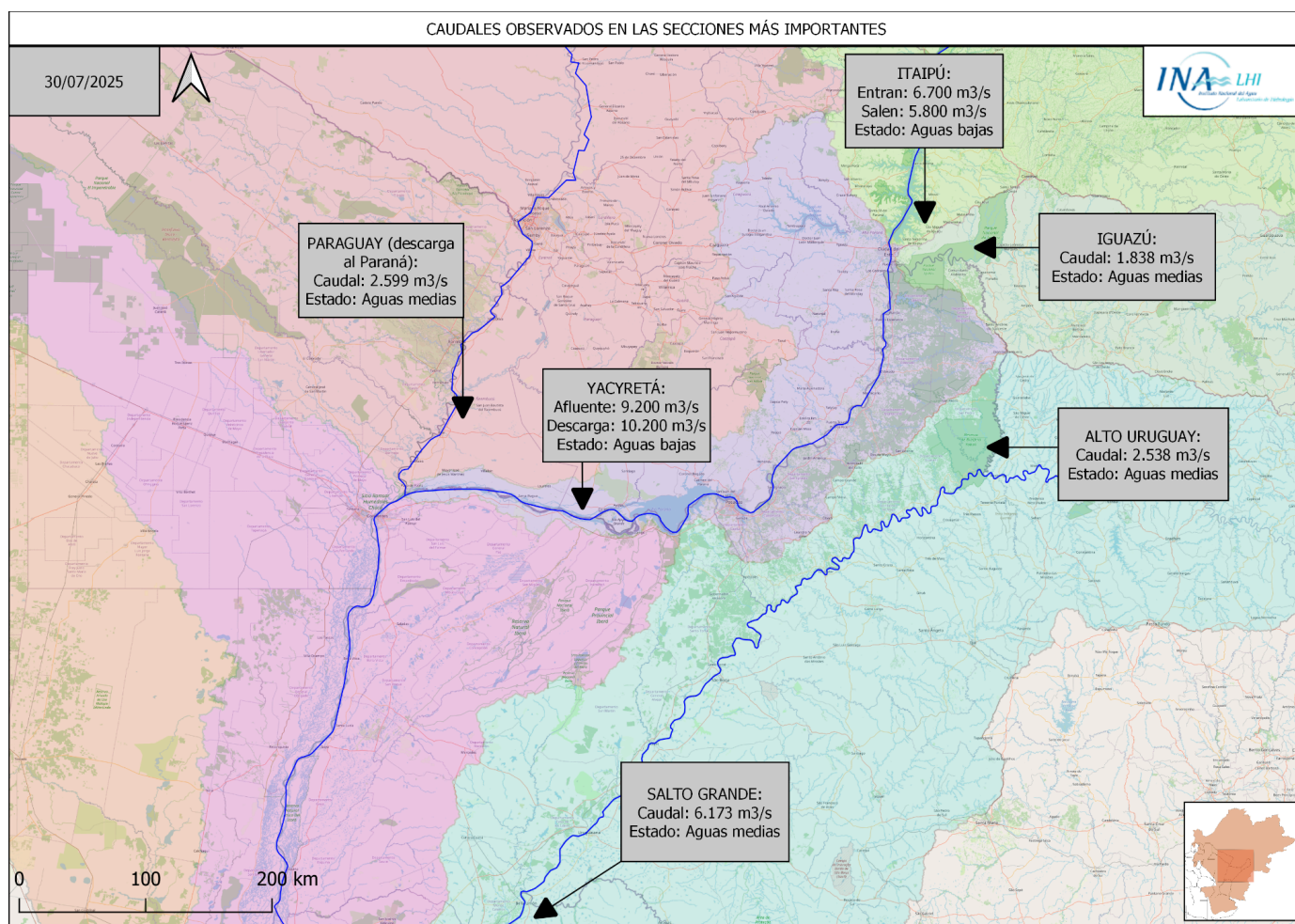
Ministerio de Economía
Secretaría de Obras Públicas
Instituto Nacional del Agua

2025 - "Año de la Reconstrucción de la Nación Argentina"



SITUACIÓN HIDROLÓGICA

MENSAJE N° 10412
30 de julio de 2025



RÍO PARANÁ EN BRASIL

AGUAS BAJAS

Durante los últimos 7 días persistió el déficit de precipitaciones sobre gran parte del norte del Alto Paraná, mientras en el sur se registraron precipitaciones más significativas, con mayor notoriedad sobre las proximidades de Itaipú. En el sector regulado se observaron lluvias con acumulados muy leves a leves sobre la ruta Sao Simao - Porto Primavera y sus aportes por margen izquierda, con los mayores montos sobre la cuenca del río San José. Por otro lado, en el sector no regulado se registraron lluvias con acumulados leves a moderados, con los mayores montos sobre las cuencas de los ríos Piquirí e Ivai en la vertiente oriental, y con acumulados medios areales moderados o ligeramente abundantes sobre la cuenca propia de Itaipú. Para los próximos 7 días se espera la continuidad del escenario deficitario sobre el sector regulado (*estación seca*), mientras que en el sector no regulado se prevén lluvias leves o moderadas, con mayor consenso sobre la porción sur de la región.

El almacenamiento en las principales presas del sector regulado continúa en descenso, actualmente con un valor medio ponderado en torno al 59% (13,2% por debajo del valor observado en 2024, para la misma época del año). La persistencia de la tendencia al descenso observada desde fines de junio (disminución semanal en torno al 1,1%) obedece a la escasez de lluvias que propicien la recarga (montos por normales o por debajo de lo normal durante la estación seca) y al consumo de reservas para sostener la erogación. Por tanto, ante la continuidad del escenario deficitario sobre el sector regulado, se prevé que en el plazo semanal se sostenga la dinámica actual.

La erogación en Porto Primavera alcanzó una condición de base estable, con oscilaciones mínimas, en sintonía con la contribución del sistema de presas y el déficit de aporte en ruta en el sector regulado, tras observarse con gradual descenso de base y disminución de amplitud desde fines de junio (luego del último repunte significativo). Actualmente exhibe incremento de punta, en torno a los valores observados durante la segunda semana de julio, asociado a las maniobras de operación aguas arriba. A corto plazo se prevé que continúe con base estable o con muy leve descenso y oscilaciones acotadas, primando la capacidad de regulación disponible ante la previsión de continuidad del escenario deficitario en la región. En plazo extendido es probable que se mantenga la dinámica actual, dada la posibilidad de que los eventuales incrementos del aporte en ruta, asociados a las lluvias más normales esperadas sobre el oeste y norte del sector regulado, tengan por destino la recarga de los embalses.

En Guairá, el caudal se observó mayoritariamente en aguas bajas, con repuntes ocasionales muy leves próximos al límite aguas bajas/medias bajas, por efecto de las últimas lluvias registradas sobre el sector no regulado y la cuenca propia de Itaipú. Particularmente, todavía se lo observa con marcas semejantes a las que dominaron el mes de julio, con incremento de valores de punta más semejantes a lo observado a principios de mes, si bien en la franja límite aguas bajas/medias bajas. A corto plazo se prevé que continúe con la dinámica observada (base en aguas bajas y amplitud acotada), todavía con probabilidad de sostener parcialmente la leve recuperación por efecto del aumento del último aumento de aporte en ruta (previsión de lluvias leves o moderadas sobre las cuencas afluentes al tramo en el sector sur)

Finalmente, la erogación en Itaipú continúa en aguas bajas, con base estable en torno a los valores observados durante el mes de julio. En efecto, el último ciclo exhibió base estable y leve incremento de amplitud en aguas bajas, y muy leve incremento del derrame semanal (2,2%) respecto al ciclo precedente. A corto plazo se prevé que persista la dinámica observada, acorde a la condición de estiaje actual.

Caudales. Valores observados en los últimos 7 días y tendencia para los próximos 7 días

Sección	Mínimo Observado [m³/s]	Máximo Observado [m³/s]	Promedio Observado [m³/s]	Rango Probable [m³/s]	Escenario (tendencia)
Guairá (Afluente)	5.595	6.801	6.126	[5.400 – 7.100]	Aguas bajas
Itaipú (Efluente)	5.200	6.520	5.978	[5.100 – 6.900]	Aguas bajas

RÍO IGUAZÚ

AGUAS MEDIAS

Durante los últimos 7 días, se observaron eventos de precipitación con acumulados leves a moderados, superiores a la media esperada para la época del año. Para los próximos días se espera un escenario con lluvias con acumulados medios areales leves (a lo sumo moderados), así también como es probable que en plazo extendido (7 - 15 días) se desarrolle un escenario más deficitario, con precipitaciones inferiores a las normales para la época del año.

Los caudales observados durante los últimos 7 días continuaron estables, oscilando en rango de aguas medias. Al mismo tiempo, los principales almacenamientos aguas arriba se mantuvieron relativamente

estables, con muy leve descenso, todavía con sus volúmenes en valores operativos normales (87% IPDO). Ambas condiciones hídricas todavía resultan beneficiadas del efecto del escenario húmedo precedente en la transición junio-julio, con acumulados de precipitación anómalamente positivos registrados semanas atrás. Asimismo, las últimas lluvias favorecieron la recarga. Por la misma razón, a pesar de la previsión de lluvias más bien deficitarias, se espera que el próximo ciclo semanal se mantenga relativamente estable, en asociación a la capacidad de regulación presente, si bien con probabilidad de disminución en los valores semanales de punta (probable disminución de amplitud).

En Andresito, el caudal se observó con base estable en valores de aguas medias, con oscilaciones propias de la erogación y leve aumento de amplitud, en asociación a las lluvias sobre el tramo medio del Iguazú. Se prevé que las oscilaciones intra semanales de nivel todavía se sostengan con amplitud acotada mayoritariamente en rango de aguas medias, en asociación a la capacidad de regulación presente (probablemente con disminución de punta). Aguas abajo, en Pto. Iguazú el nivel hidrométrico se mantuvo con base en aguas bajas, aunque con aumento de punta e incremento de amplitud en las oscilaciones, aunque siempre por debajo del umbral de las aguas bajas. A corto plazo se prevé que persista con dinámica semejante, en aguas bajas.

Cabe destacar que la cuenca del río Iguazú se caracteriza por una rápida reacción ante eventos extremos, por lo que queda sujeta a la evolución de las lluvias previstas que se presenten sobre el área de aporte inmediato.

Caudales. Valores observados en los últimos 7 días y tendencia para los próximos 7 días

Sección	Mínimo Observado [m ³ /s]	Máximo Observado [m ³ /s]	Promedio Observado [m ³ /s]	Rango Probable [m ³ /s]	Escenario (tendencia)
Pto. Andresito	1.020	1.840	1.370	[800 – 1.800]	Aguas medias

RÍO PARANÁ TRAMO PARAGUAYO-ARGENTINO

AGUAS BAJAS

En los últimos 7 días, se observaron eventos precipitantes con valor acumulado medio areal ligeramente abundante sobre la cuenca propia de Yacyretá y moderado sobre el tramo Yacyretá-Corrientes. En cuanto a las distintas previsiones meteorológicas disponibles para los próximos 7 días, estas indican acumulados moderados sobre la cuenca propia de Yacyretá, y acumulados leves sobre el aporte al tramo Yacyretá-Corrientes.

En Confluencia, se observa con base estable y amplitud acotada, en aguas bajas. A corto plazo, se prevé que persista con dinámica semejante (con posibles variaciones poco significativas), mayoritariamente en aguas bajas, fuertemente dependiente de las variaciones en las descargas de Itaipú.

En Yacyretá, la afluencia se observa con base en aguas bajas y leve incremento de punta en el límite de aguas/medias bajas, en asociación a las lluvias registradas durante la última semana (con efecto sobre el aporte en ruta). A corto plazo, se prevé que sostenga la leve recuperación en el derrame semanal, si bien mayoritariamente en aguas bajas, puesta la previsión de lluvias moderadas (sosteniendo levemente el aporte en ruta, sin repuntes con efecto más notorio). La erogación, se observó con base estable en rango de aguas bajas y puntas en la franja límite de aguas bajas/medias bajas. Particularmente, se lo observa con oscilaciones semanales en rango semejante (estable) si bien se proyecta un leve incremento en el derrame semanal (puntas amesetadas y leve incremento de base), sin cambios significativos.

Caudales. Valores observados en los últimos 7 días y tendencia para los próximos 7 días

Sección	Mínimo Observado [m³/s]	Máximo Observado [m³/s]	Promedio Observado [m³/s]	Rango Probable [m³/s]	Escenario (tendencia)
Confluencia Paraná/Iguazú	6.840	8.160	7.595	[6.500 – 8.500]	Aguas bajas
Yacyretá (Afluente)	8.000	9.500	8.765	[7.500 – 9.300]	Aguas bajas
Yacyretá (Efluente)	7.100	10.200	8.440	[7.400 – 10.000]	Aguas bajas

Alturas. Valores observados en los últimos 7 días y tendencia para los próximos 7 días

Sección	Mínimo Observado [m]	Máximo Observado [m]	Promedio Observado [m]	Rango Probable [m]	Escenario (tendencia)
Pto. Iguazú	6,60	7,50	7,01	[6,20 – 8,50]	Aguas bajas

RÍO PARAGUAY

AGUAS MEDIAS

Durante los últimos 7 días, se observó la continuidad del déficit de precipitaciones sobre la cuenca alta y media, si bien con acumulados más significativos sobre ambas márgenes del tramo inferior. Para los próximos 7 días, se esperan acumulados leves o moderados sobre gran parte de la cuenca, posiblemente con los núcleos más notorios sobre el tramo medio (ligeramente abundantes).

En Bahía Negra, se observa el predominio gradual de una muy leve tendencia descendente, con periodos de relativa estabilidad (descenso con variaciones suaves escalonadas), con ajuste a la estacionalidad propia del régimen hidrológico. Todavía se registran niveles en valores del orden de aguas medias altas. Se prevé que persista esta dinámica de muy leve o leve/gradual descenso en plazo extendido, en aguas medias altas, siguiendo el patrón estacional.

En el tramo medio, continúa en fase de descenso, con períodos cortos de relativa estabilidad (descenso escalonado), en rango de aguas medias. A corto plazo, se prevé que continúe con leve tendencia al descenso, posiblemente atenuándose progresivamente, todavía en aguas medias, por efecto de las lluvias previstas sobre el aporte por margen izquierda.

Finalmente, en el tramo inferior se observa en fase de descenso, si bien con atenuación de tasa, estabilizándose temporalmente (por efecto del incremento de aporte en ruta en asociación a las últimas lluvias), continuando en aguas medias (secciones inferiores) o aguas medias bajas en Puerto Pilcomayo. En asociación a la perspectiva de precipitaciones, se prevé que en corto plazo predomine la tendencia de descenso, si bien con tasas muy leves o leves (periodos de relativa estabilidad), acoplándose al patrón observado en el tramo medio (muy leve descenso).

Tramo Medio (paraguayo-brasileño y en territorio paraguayo)

Alturas. Valores observados en los últimos 7 días y previsión para los próximos 7 días

Sección	Mínimo Obs. [m]	Máximo Obs. [m]	Promedio Obs. [m]	Promedio Esperado [m]	Escenario (tendencia)
Bahía Negra (Paraguay)	4,88	4,98	4,94	4,79	Aguas medias altas (gradual leve descenso)
Pto. Concepción (Paraguay)	2,94	3,02	2,99	2,90	Aguas medias (gradual/leve descenso)

Tramo Inferior (paraguayo-argentino)

Alturas. Valores observados en los últimos 7 días y previsión para los próximos 7 días

Sección	Mínimo Obs. [m]	Máximo Obs. [m]	Promedio Obs. [m]	Promedio Esperado [m]	Escenario (tendencia)
Pto. Pilcomayo	2,75	2,85	2,79	2,66	Aguas medias bajas (leve/gradual descenso)
Pto. Formosa	3,77	4,00	3,87	3,67	Aguas medias (leve/gradual descenso)

RÍO PARANÁ EN TERRITORIO ARGENTINO

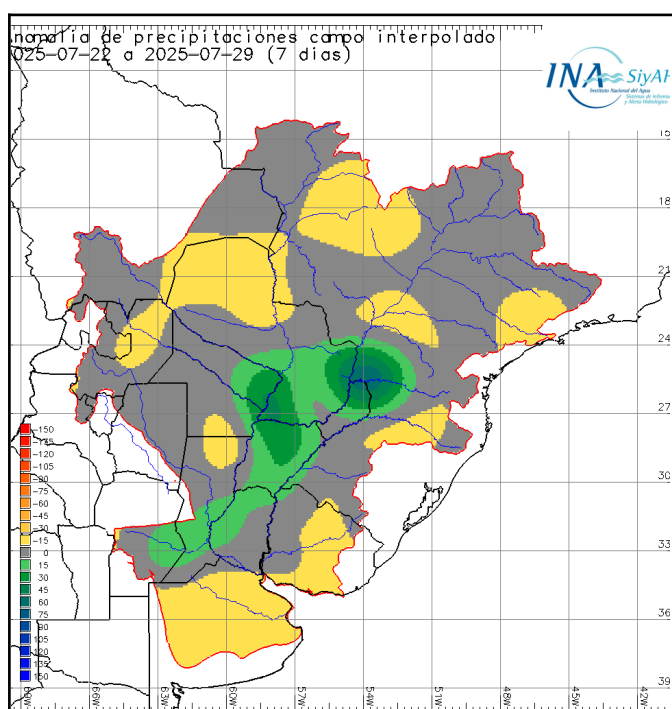
AGUAS MEDIAS BAJAS/BAJAS

Durante los últimos 7 días se observaron precipitaciones con acumulados leves a moderados sobre gran parte de la región. Los mayores montos se registraron sobre los aportes por margen izquierda al tramo Corrientes - Esquina (mayoritariamente moderados) y sobre el tramo Paraná - San Nicolás y los aportes por ambas márgenes (leves a moderados). Para los próximos 7 días se prevé la continuidad del escenario actual, si bien se esperan acumulados de menor magnitud (leves) acotados al tramo Paraná - estuario del Río de La Plata y los aportes por margen derecha, donde el consenso de las distintas previsiones de precipitación es más significativo.

El río Paraná en Corrientes - La Paz se observó relativamente estable, con base en aguas bajas y puntas en aguas medias bajas, por efecto de la erogación estable en Yacyretá y la atenuación ocasional del descenso gradual del río Paraguay, por efecto de las últimas lluvias. En efecto, en este tramo ya se observa oscilante y con amplitud acotada, sobre una tendencia de base de leve/gradual descenso (en plazo quincenal, actualmente con atenuación semanal). A corto plazo se prevé que continúe con la dinámica observada, esto es, con base relativamente estable o en leve descenso en la franja de aguas bajas y puntas en el rango inferior de las aguas medias bajas (secciones superiores) o en la franja límite aguas bajas/medias bajas (secciones inferiores). Aguas abajo, sobre Santa Fe - Paraná/Rosario, se observó con gradual disminución de los valores semanales en la franja aguas bajas/medias bajas (mayoritariamente en aguas bajas en Santa Fe), si bien ya con atenuación de la tasa de descenso en las secciones superiores y con leve repunte ocasional en aguas medias en las inferiores (por efecto de la última crecida registrada en el estuario del Río de La Plata). A corto plazo se prevé la continuidad de la fase de estiaje, con oscilaciones en la franja límite aguas bajas/medias bajas o en aguas bajas, en sintonía con la propagación del patrón observado aguas arriba. Asimismo, en asociación con la condición de estiaje en las áreas generadoras de caudal y la atenuación de la tasa de descenso del río Paraguay producto de las últimas lluvias, es probable que en plazo de 7 - 15 días este sector del tramo se observe con tendencia al descenso muy leve o bien relativamente estable, todavía mayoritariamente en rango de aguas bajas.

Alturas. Valores observados en los últimos 7 días y tendencia para los próximos 7 días

Sección	Mínimo Observado [m]	Máximo Observado [m]	Promedio Observado [m]	Rango Probable [m]	Escenario (tendencia)
Corrientes	1,64	2,10	1,86	[1,50 – 2,30]	Aguas bajas/medias bajas (oscilante/relativamente estable)
Goya	2,02	2,35	2,21	[1,70 – 2,50]	Aguas bajas/medias bajas (oscilante/relativamente estable)
La Paz	2,23	2,52	2,37	[1,90 – 2,60]	Aguas bajas/medias bajas (leve descenso/oscilante)
Santa Fe	1,87	2,03	1,95	[1,60 – 2,00]	Aguas bajas (gradual descenso)
Rosario	1,68	1,92	1,83	[1,40 – 2,00]	Aguas medias bajas (gradual descenso)



Se calcula la anomalía como la diferencia entre el valor acumulado durante la ventana temporal considerada y el valor considerado como normal (período de los últimos 30 años) correspondiente a la misma ventana temporal (semanal, últimos 7 días).

Durante los **últimos 7 días** se observaron dos núcleos de **anomalías positivas** asociadas entre sí. Sobre el tramo inferior del Iguazú y sector no regulado del alto Paraná extendiéndose hacia el tramo inferior del Paraguay y aportes al tramo del Paraná en territorio argentino.

En cuanto a las **anomalías negativas** no hay un patrón definido. En este sentido predominaron sobre gran parte de la cuenca las condiciones **neutrales**.

RÍO URUGUAY:

AGUAS MEDIAS

Durante los últimos 7 días se registró un aumento en los acumulados precipitados semanales, con lluvias moderadas o ligeramente abundantes sobre la mayor parte de la cuenca, principalmente sobre el tramo Itá - Salto Grande y con montos abundantes sobre la cuenca alta del río Negro, en Uruguay. Para los próximos 7 días se esperan precipitaciones con acumulados moderados (algo más leves que los observados actualmente), principalmente en la zona de la alta cuenca, y lluvias con acumulados más bien leves o poco significativos sobre el tramo medio.

El caudal del Alto Uruguay en principio se observó mayormente estable, para luego exhibir un aumento en asociación a un repunte ordinario registrado en los últimos días, si bien en valores propios de las aguas medias. El almacenamiento en los principales reservorios se conserva en valores altos, (86% volumen útil, IPDO), producto de la situación hidrológica ocurrida en ciclos anteriores y favorecido por la recarga de las últimas precipitaciones. Esta recuperación permite prever un sostenimiento de caudal base en aguas medias o al menos en aguas medias bajas en plazo extendido, si bien compromete en parte la capacidad

de amortiguamiento ante posibles crecidas en caso de producirse escenarios hidrológicos más húmedos.

En el tramo San Javier - Santo Tomé primeramente se observó relativamente estable en aguas medias, para luego exhibir un ascenso en asociación a las últimas lluvias registradas sobre toda la cuenca (traslado de caudales sumado a los aportes laterales en el tramo). Sobre las secciones superiores, luego de la culminación del repunte ordinario, con punta en aguas medias altas, retornaría a los valores de base observados durante la semana. En Paso de Los Libres se alcanzó un mínimo en aguas medias, con posterior ascenso por repunte en asociación al tránsito ordinario en curso. Todavía es probable que continúe en ascenso durante los próximos 2 - 3 días, culminando el ascenso en aguas medias, y con tendencia de recuperación de base en plazo extendido (sosteniéndose parcialmente por encima del mínimo alcanzado en los días precedentes).

La afluencia a Salto Grande se observó en ascenso, con punta en aguas medias altas, como consecuencia del traslado de caudales de aguas arriba y en combinación con repuntes de los ríos Cuareim y Arapey (afluencia directa por margen izquierda), luego de un ciclo de disminución de base constante, en aguas medias. La erogación se mantuvo estable, con oscilaciones dentro del rango de operación, con vertedero cerrado. Se prevé la culminación del ascenso en la afluencia para el corto plazo, posiblemente sosteniéndose por encima de los mínimos de los días precedentes, en plazo semanal. Aguas abajo, las alturas hidrométricas en Concordia y en Concepción del Uruguay se observaron con base estable e incremento de amplitud en aguas medias. Se espera que permanezca oscilante con tendencia de base en aguas medias, todavía con posibles incrementos ocasionales de amplitud, si bien en rango normal.

Tramo medio superior (San Javier – Paso de Los Libres)

Caudal diario. Valores observados en los últimos 7 días y estimados para los próximos 7 días

Sección	Caudales observados [m³/s]			Caudales estimados [m³/s]			Escenario (Tendencia)
	Mínimo	Máximo	Promedio	Mínimo	Máximo	Promedio	
San Javier	1.490	3.170	2.040	1300	3.300	2.100	Aguas medias (oscilante/sostiene recuperación)
Santo Tomé	1.250	4.300	2.740	1.700	4.300	3.200	Aguas medias (oscilante/sostiene recuperación)
P. de los Libres	2.950	4.360	3.370	3.300	5.800	4.900	Aguas medias (ascenso en valores semanales)

S/D = sin lecturas disponibles para estimación

*rango de acuerdo a escenarios meteorológicos actualmente previstos

Plazo inmediato = 1 día / Corto Plazo = 2 - 5 días / Plazo extendido = 5 - 15 días

en alerta.ina.gob.ar, pronósticos→ niveles: pronósticos pueden consultarse las previsiones actualizadas de niveles diarios a 7 días (actualización lunes, miércoles y viernes)

Tramo medio inferior y tramo inferior (Concordia – Gualeguaychú)

Nivel hidrométrico. Valores observados en los últimos 7 días

Sección	Mínimo Observado [m]	Máximo Observado [m]	Promedio Observado [m]	Escenario (tendencia)
Concordia	3,60	6,44	5,26	Aguas medias (oscilante/incremento de amplitud)
Concepción del Uruguay	1,51	3,10	2,30	Aguas medias (oscilante/incremento de amplitud)
Boca Gualeguaychú	0,92	2,40	1,76	Aguas medias (oscilante)

EL PRÓXIMO MENSAJE COMPLETO SERÁ EMITIDO EL MIÉRCOLES 6 DE AGOSTO DE 2025