



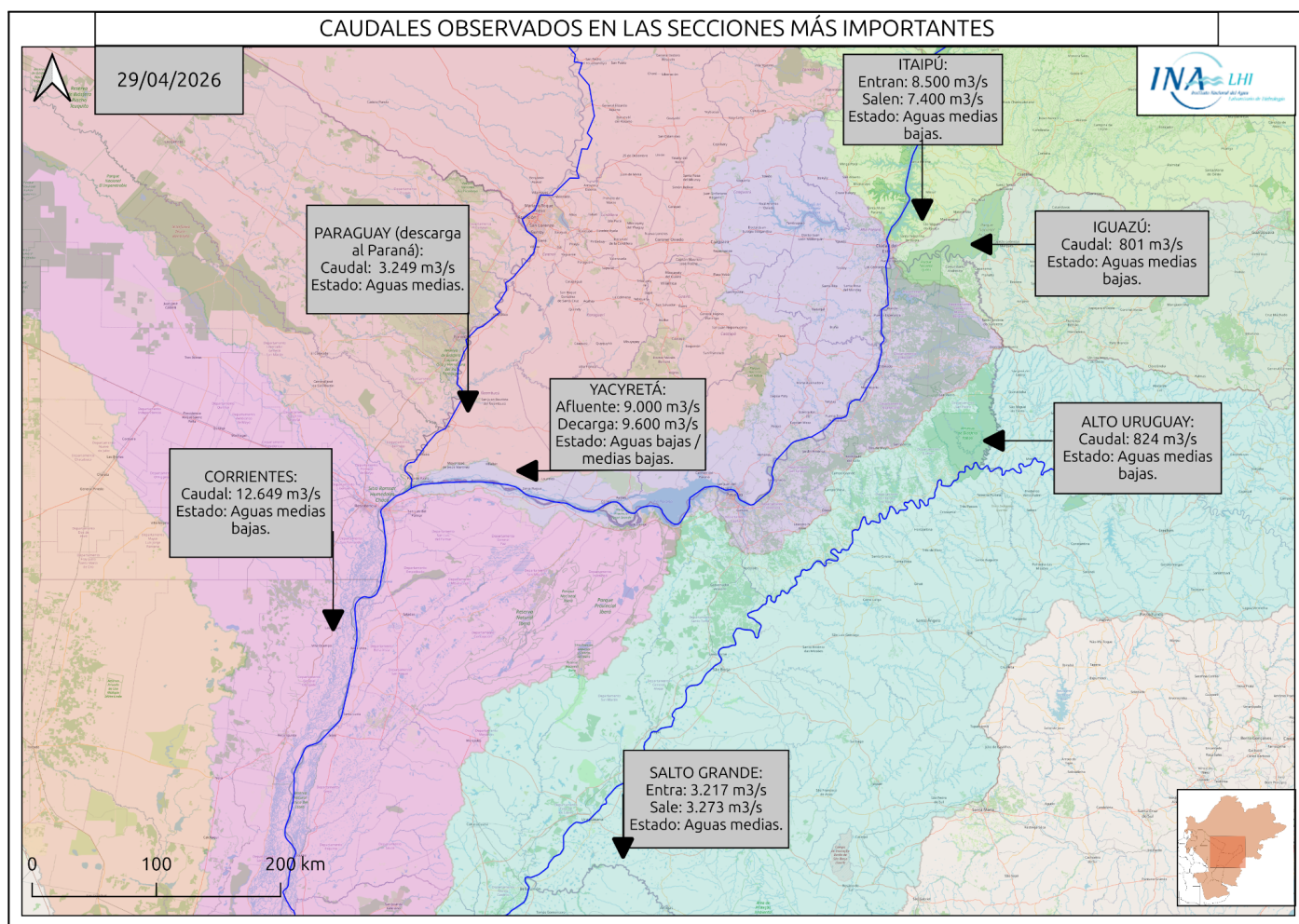
Ministerio de Economía  
Secretaría de Obras Públicas  
Instituto Nacional del Agua

2026 - "Año de la Grandeza Argentina"



SITUACIÓN HIDROLÓGICA

MENSAJE N° 10451  
29 de Abril de 2026



## RÍO PARANÁ EN BRASIL

## AGUAS MEDIAS BAJAS

Durante los últimos 7 días se observaron eventos de precipitación concentrados principalmente en la porción sur del Alto Paraná. En el sector regulado persistió el escenario deficitario en la porción norte y la vertiente oriental, mientras que sobre la vertiente occidental y el extremo sur de la región se observaron lluvias con acumulados medios areales leves, con los mayores montos, leves a moderados, sobre el área de aporte directo a Porto Primavera y la cuenca media del río Paranapanema. Por otro lado, en el sector no regulado se observaron lluvias mayoritariamente leves, con los mayores montos, si bien predominantemente moderados, sobre el área de aporte directo a Itaipú. Durante los próximos 7 días, se prevé la continuidad del escenario deficitario en gran parte del Alto Paraná (estiaje), si bien se esperan lluvias leves en el sector no regulado y el extremo suroeste del sector regulado (cuenca del río Tibagi).

El almacenamiento en las principales presas del sector regulado se observó en descenso, actualmente con un valor medio ponderado en torno al 75,5% (3,1% por encima del valor observado en 2025, para la misma época del año), sosteniendo la tendencia iniciada a partir de la primera década de abril. En el último ciclo, el escenario de escasez de lluvias fue desfavorable para la recarga y la generación hidráulica se mantuvo mayoritariamente por debajo de los valores previstos. Así, la descarga de los sistemas Paraná y Tieté se mantuvo estable a expensas del consumo de reservas, sosteniendo la recuperación observada en la transición febrero/marzo, todavía con caudales por debajo de lo normal para la época del año. En consecuencia, el valor medio semanal del volumen útil exhibió leves variaciones negativas y el almacenamiento medio ponderado se observó en descenso. A corto plazo, se prevé que persista la tendencia de gradual descenso, en asociación a la continuidad del escenario deficitario sobre el sector regulado. En plazo extendido, se proyecta con dinámica semejante, puesto la previsión de lluvias por debajo de lo normal para la época del año (estiaje).

El caudal erogado en Porto Primavera exhibió leve disminución del valor medio semanal, todavía con valores levemente por debajo de lo normal para la época del año, en sintonía con la disminución de la afluencia por efecto del patrón observado en la descarga de Jupuí y la escasez de precipitaciones en la región (condición deficitaria del aporte en ruta). En efecto, se observó oscilante con amplitud acotada en la franja límite aguas bajas/medias bajas, sosteniendo los valores diarios por encima de los mínimos observados durante febrero/marzo a expensas del consumo de reserva, con leve recuperación de base ocasional respecto a los mínimos registrados a mediados de abril. Luego, se observó con tendencia de gradual descenso, en sintonía con la condición actual del almacenamiento (muy por debajo del valor óptimo). A corto plazo, se prevé que continúe oscilante con amplitud acotada/en gradual descenso en aguas bajas/medias bajas, todavía sosteniendo la tendencia de base observada durante marzo/abril. Asimismo, en asociación al patrón actual en la descarga de Jupuí y las lluvias leves a moderadas registradas durante los últimos días sobre el área de aporte directo, es posible que exhiba incremento de amplitud o bien una notoria recuperación del almacenamiento. En sintonía con este escenario y la condición actual del almacenamiento en el sector regulado, en plazo extendido todavía es probable que sostenga tendencia de base en aguas bajas/medias bajas. No obstante, la persistencia de la escasez de lluvias (estiaje) hace más probable el predominio de una tendencia de gradual disminución de los valores semanales, si bien todavía con mínimos por encima de los observados en enero.

El caudal en Guairá se observó oscilante mayoritariamente en aguas medias bajas, con leve incremento del valor medio semanal en asociación al leve repunte del aporte en ruta desde el sector no regulado. Primeramente, se observó en gradual descenso, en sintonía con el patrón registrado en la descarga del sector regulado, alcanzando una condición de base en rango propio de aguas medias bajas por encima de los valores mínimos observados durante marzo/abril (recuperación ocasional). Luego, exhibió un incremento de punta en la franja límite aguas medias bajas/medias, donde actualmente persiste oscilante, con motivo de un repunte del aporte en ruta por efecto de las últimas lluvias moderadas sobre el área de aporte directo a Itaipú. A corto plazo, se prevé que continúe oscilante en aguas medias bajas/medias, con tendencia de gradual descenso hacia aguas media bajas, controlado por la descarga de Porto Primavera (presumiblemente en descenso o con valores estable a fin de recuperar el almacenamiento). Asimismo, se prevé que tras la culminación del último incremento del aporte en ruta, el aporte del sector no regulado continúe relativamente estable o en gradual descenso, en asociación a la previsión de lluvias leves en la región al menos durante los próximos 7 días. En plazo extendido, es probable que sostenga tendencia de base en aguas medias bajas, en sintonía con la previsión en la descarga del sector regulado y el aporte de base estable del sector no regulado, o inclusive exhiba un repunte por incremento de afluencia en ruta, puesto la previsión de un escenario de lluvias normales para la época del año en la región. En consecuencia, durante los próximos 7 días, el valor medio semanal del caudal será controlado fundamentalmente por la tendencia que imponga la operación de los embalses aguas arriba, todavía con posibilidad de que los mínimos se sostengan por encima de los valores observados durante la transición enero/febrero.

Finalmente, la erogación en Itaipú se observó oscilante en aguas medias bajas, manteniendo la descarga relativamente estable tras la disminución del derrame registrada durante la transición marzo/abril. En efecto, se observó con base estable en aguas medias bajas, sosteniendo la leve recuperación observada a comienzos de la última década de abril, y con amplitud estable en el mismo rango, con una dinámica semejante a la registrada durante la primera década de enero. Por otro lado, el almacenamiento exhibió un gradual ascenso del valor semanal en valores óptimos, en asociación a la erogación estable, por encima de los valores programados con motivo de la generación hidráulica y el control del nivel aguas abajo, y el incremento de la afluencia por efecto de las últimas lluvias moderadas sobre el área de aporte directo (generación de aporte en ruta en la cuenca propia). A corto plazo, la condición del almacenamiento favorece sostener la dinámica en rango de aguas bajas/medias bajas, relativamente estable (sosteniendo los valores de base en rango semejante), en asociación a la previsión de escasez de precipitaciones significativas en el sector no regulado y el aporte presumiblemente estable del sector regulado, si bien todavía con chances de sostener incrementos de punta en aguas medias bajas o a lo sumo franja límite aguas medias bajas/medias con motivo de la generación hidráulica. En plazo extendido, se prevé que todavía persista con dinámica en aguas bajas/medias bajas.

Caudales. Valores observados en los últimos 7 días y tendencia para los próximos 7 días

Sección	Mínimo Observado [m <sup>3</sup> /s]	Máximo Observado [m <sup>3</sup> /s]	Promedio Observado [m <sup>3</sup> /s]	Rango Probable [m <sup>3</sup> /s]	Escenario (tendencia)
Guairá (Afluente)	8.025	9.073	8.332	[6.500 – 9.000]	Aguas medias bajas (regulado, probable incremento de aporte en ruta en plazo 7 - 15 días)
Itaipú (Efluente)	7.166	8.025	7.642	[6.600 – 9.200]	Aguas bajas/medias bajas

## RÍO IGUAZÚ

## **AGUAS BAJAS/MEDIAS BAJAS**

Durante los últimos 7 días se observaron precipitaciones con acumulados medios areales moderados, significativamente superiores a los registrados en el ciclo anterior, si bien el escenario climático sobre la cuenca todavía es deficitario para la época del año. Los modelos numéricos disponibles exhiben gran dispersión en las previsiones meteorológicas, señalando mayor probabilidad o montos más importantes sobre la cuenca superior y media, con previsión de acumulados moderados y todavía con chances de núcleos ligeramente abundantes, mientras que sobre la cuenca inferior se prevén lluvias con acumulados areales leves o moderados.

Los caudales erogados por las principales represas de la cuenca alta y media se observaron relativamente estables, con mínimos semanales en rango inferior y amplitud semejante a la registrada en los últimos informes, observándose ciclos de operación quincenales regulares durante el mes de abril. En las secciones inferiores se observó un leve repunte durante los últimos días, con punta superior a los picos de erogación observados, explicado mayormente por las lluvias sobre la cuenca incremental. Los volúmenes almacenados se mantuvieron estables (21,7% IPDO, ONS) levemente favorecidos por las precipitaciones registradas y la regularidad en la operación de las represas, si bien la capacidad de regulación del sistema continúa disminuida. En vista del incremento de la humedad del suelo, en combinación con posibles núcleos de precipitación sobre la cuenca alta, todavía existen chances de observar repuntes en rango superior al actual. Aún así, el déficit en los almacenamientos impondría en primer lugar una lógica de operación de recarga en los embalses, al menos sobre las secciones superiores.

El caudal en Andresito se observó con leve ascenso de base, todavía en aguas bajas, y un gradual aumento de amplitud de oscilaciones, actualmente con repunte en aguas medias bajas por precipitaciones ligeramente abundantes, sumado al incremento de caudales erogados por el sistema de represas. Por otra parte, las alturas en Puerto Iguazú se observan estables, oscilando en aguas bajas, con fuerte control de base y amplitud en asociación a la descarga de Itaipú ante la recesión del propio cauce. Ante la disparidad

en las previsiones meteorológicas, es posible observar gran variabilidad en los caudales del tramo inferior. El escenario de mínima es de permanencia o leve incremento del caudal base en aguas bajas/medias bajas sobre Andresito, con amplitud de oscilaciones regulada en gran medida por erogación (con picos acentuados por precipitaciones), en rango moderadamente superior al del tramo medio. Así también todavía, con menores chances, aún es posible observar marcas en aguas medias/medias altas, en un escenario de máxima. Por su parte, las alturas en Puerto Iguazú podrían exhibir incremento de base ante la erogación estable de Itaipú, por efecto del incremento en las descargas del Iguazú.

**Cabe destacar que la cuenca del río Iguazú se caracteriza por una rápida reacción ante eventos extremos, por lo que queda sujeta a la evolución de las lluvias previstas que se presenten sobre el área de aporte inmediato.**

Caudales. Valores observados en los últimos 7 días y tendencia para los próximos 7 días

Sección	Mínimo Observado [m <sup>3</sup> /s]	Máximo Observado [m <sup>3</sup> /s]	Promedio Observado [m <sup>3</sup> /s]	Rango Probable [m <sup>3</sup> /s]	Escenario (tendencia)
Pto. Andresito	420	800	530	[500– 2800]	Aguas medias bajas (probabilidad de incremento en valores semanales)

## **RÍO PARANÁ TRAMO PARAGUAYO-ARGENTINO**

## **AGUAS BAJAS/MEDIAS BAJAS**

Durante los últimos 7 días se observaron lluvias moderadas en la cuenca propia de Yacyretá y en el tramo incremental Yacyretá-Corrientes. Para los próximos 7 días, se prevé la continuidad de precipitaciones leves tanto en la cuenca propia de Yacyretá, como en el tramo incremental Yacyretá-Corrientes. En un plazo de 7 - 15 días, existe la probabilidad de que continúe con esta dinámica hídrica.

En Confluencia, el caudal se mantuvo oscilante con ascenso de base en aguas bajas, fundamentalmente en asociación directa al patrón observado en la descarga de Itaipú. Actualmente, persiste oscilante en aguas bajas, controlado por la descarga en Itaipú, y con aporte en alza del Iguazú (si bien todavía acotado). A corto plazo, durante los próximos 5 días se prevé que persista oscilante en rango aguas bajas/medias bajas, en sintonía con la previsión en la afluencia a Itaipú. En plazo de 7 - 15 días, es probable que continúe oscilante en rango semejante si bien con probabilidad de incremento en los valores semanales, puesto la posibilidad de precipitaciones con algún impacto sobre las áreas generadoras de caudal (todavía con chances de recuperación de base en aguas bajas/medias bajas o incremento de punta en aguas medias, en asociación a la perspectiva de plazo extendido sobre la cuenca del río Iguazú y el sector no regulado del Alto Paraná).

En Yacyretá, la afluencia se mantuvo oscilante dentro de la franja límite de aguas bajas/medias bajas, en concordancia con el patrón de descarga de Itaipú. Asimismo, se registró un leve incremento tanto en los valores de base como de punta, aun dentro del rango de aguas bajas, asociado principalmente a la erogación de Itaipú, la leve recuperación del Iguazú y por efecto del incremento del aporte en ruta de la cuenca propia. En el corto plazo, durante los próximos 5 días, se prevé la continuidad de este comportamiento oscilante, con probable incremento de punta en aguas medias bajas (en principio en rango inferior), posiblemente acompañado de un leve incremento de base, en la franja límite aguas bajas/medias bajas. En plazo extendido, en los próximos 5 - 15 días, es probable observar una tendencia ascendente en los valores semanales, fundamentalmente en asociación a la perspectiva sobre el sector no regulado del Alto Paraná, el río Iguazú. Por su parte, la erogación también se mantuvo oscilante en la franja límite de aguas bajas/medias bajas, con disminución del derrame semanal (notoriamente en los valores de punta). En efecto, se observaron puntas en franja límite aguas bajas/medias bajas y valores de base estables en aguas bajas. A corto plazo, durante los próximos 5 días, se proyecta la persistencia de esta dinámica, con tendencia de base en aguas bajas, y puntas semejantes a las precedentes. En plazo

extendido, en los próximos 5 - 15 días, y en función de las precipitaciones previstas sobre las áreas generadoras de caudal (principalmente, en la cuenca del río Iguazú, y en menor medida en el sector no regulado del Alto Paraná y la cuenca propia de Yacyretá) todavía es probable que se registre un incremento en el derrame semanal, por incremento de la afluencia.

Caudales. Valores observados en los últimos 7 días y tendencia para los próximos 7 días

Sección	Mínimo Observado [m³/s]	Máximo Observado [m³/s]	Promedio Observado [m³/s]	Rango Probable [m³/s]	Escenario (tendencia)
Confluencia Paraná/Iguazú	7.586	8.445	8.140	[7.300 – 11.000]	Aguas bajas/medias bajas (base estable/probabilidad de incremento de valores semanales hacia plazo extendido)
Yacyretá (Afluente)	8.300	9.200	8.775	[8.200 – 11.500]	Aguas medias bajas (base estable/probabilidad de incremento de valores semanales hacia plazo extendido)
Yacyretá (Efluente)	7.100	9.900	8.613	[7.000 – 11.300]	Aguas bajas/medias bajas (base estable/probabilidad de incremento de valores semanales hacia plazo extendido)

Alturas. Valores observados en los últimos 7 días y tendencia para los próximos 7 días

Sección	Mínimo Observado [m]	Máximo Observado [m]	Promedio Observado [m]	Rango Probable [m]	Escenario (tendencia)
Pto. Iguazú	6,70	8,80	7,96	[7,10 – 11,00]	Aguas bajas/medias bajas (estable/probabilidad de incremento de valores semanales hacia plazo extendido)

## RÍO PARAGUAY

## **AGUAS MEDIAS**

Durante los últimos 7 días se registraron precipitaciones con acumulados medios areales leves a moderados en la totalidad de la cuenca, destacándose núcleos ligeramente abundantes sobre los aportes por margen izquierda en los tramos medio e inferior. Para los próximos 7 días, las previsiones indican la ocurrencia de lluvias leves, principalmente concentradas en los tramos medio e inferior.

En Bahía Negra, el caudal continúa en leve ascenso, con periodos de relativa estabilidad desde el 25/4, en rango superior de aguas medias, con un patrón de ascenso normal para la época del año, en asociación con la persistencia de precipitaciones semanales con montos normales sobre la cuenca alta. En este contexto, y en función de las previsiones meteorológicas para la alta cuenca, se espera un escenario de ascenso si bien posiblemente con atenuación progresiva hacia el plazo extendido.

En el tramo medio, en Puerto Concepción, se observó un comportamiento oscilante, dentro de una tendencia de ascenso sostenido, aproximándose a la franja central de aguas medias, por efecto del tránsito de onda de crecida iniciada en la segunda quincena del mes. En cuanto a los próximos días, se prevé que persista oscilante en ascenso, manteniéndose dentro del rango superior de aguas medias, posiblemente con atenuación progresiva/culminación del efecto del último tránsito hacia el plazo extendido.

En el tramo inferior, en Puerto Pilcomayo, por efecto combinado del último tránsito de onda de crecida en combinación con las precipitaciones registradas sobre los aportes a los tramos medio e inferior, se mantuvo oscilante/en ascenso gradual, situándose en rango de aguas medias. Actualmente se lo observa con atenuación progresiva del ascenso, si bien todavía es probable que persista con gradual ascenso hacia la culminación, posiblemente sosteniéndose oscilante/en punta en aguas medias, hacia el plazo extendido. Por otra parte, sobre la sección de Formosa, persiste la fase ascendente iniciada el 12/4, en la franja límite de aguas medias/medias altas. A corto plazo, se prevé que persista en ascenso hacia culminación, en rango central de aguas medias, posiblemente sosteniéndose oscilante hacia el plazo extendido.

### Tramo Medio (paraguayo-brasileño y en territorio paraguayo)

Alturas. Valores observados en los últimos 7 días y previsión para los próximos 7 días

Sección	Mínimo Obs. [m]	Máximo Obs. [m]	Promedio Obs. [m]	Promedio Esperado [m]	Escenario (tendencia)
Bahía Negra (Paraguay)	3,85	3,92	3,89	3,94	Aguas medias altas (leve ascenso/atenuación progresiva)
Pto. Concepción (Paraguay)	2,52	2,93	2,66	3,09	Aguas medias (oscilante/ascenso)

### Tramo Inferior (paraguayo-argentino)

Alturas. Valores observados en los últimos 7 días y previsión para los próximos 7 días

Sección	Mínimo Obs. [m]	Máximo Obs. [m]	Promedio Obs. [m]	Promedio Esperado [m]	Escenario (tendencia)
Pto. Pilcomayo	3,01	3,40	3,21	3,51	aguas medias/medias altas (ascenso/oscilante)
Pto. Formosa	4,03	4,49	4,31	4,62	aguas medias altas (ascenso/oscilante)

## RÍO PARANÁ EN TERRITORIO ARGENTINO

## AGUAS MEDIAS BAJAS

Durante los últimos 7 días se observó la atenuación del escenario de lluvias abundantes que predominó en la región durante abril. En efecto, se registraron lluvias con acumulados medios areales mayoritariamente leves, con montos más significativos en la porción norte, leves a moderados sobre los aportes por ambas márgenes a la ruta Corrientes - Esquina y moderados sobre los bajos submeridionales. Durante los próximos 7 días, en sintonía con la tendencia observada, se prevé un escenario de lluvias leves en la porción norte de la región, con montos más significativos sobre la vertiente oriental. En la porción restante, se espera un escenario deficitario.

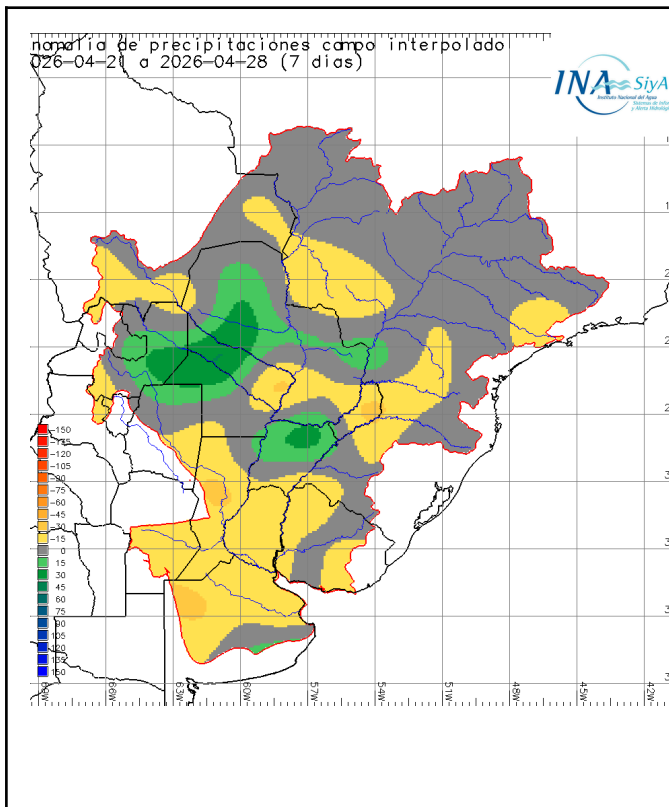
El río Paraná en Corrientes - La Paz se observó con tendencia de base en aguas medias bajas, sosteniendo el valor medio semanal en las secciones superiores y con leve descenso en las inferiores, en sintonía con la gradual extinción del último incremento de aporte en ruta, el aporte en ascenso del río Paraguay, y las últimas lluvias observadas sobre el tramo y el Paraná paraguayo - correntino. En efecto, en las secciones superiores exhibió leve recuperación de base en rango propio de aguas medias bajas, sosteniendo los mínimos por encima de los observados en el primer trimestre, y con amplitud relativamente estable a pesar del leve descenso registrado en la descarga de Yacyretá. Hacia aguas abajo se observó un patrón semejante, si bien en Reconquista exhibió un leve incremento de punta por efectos locales debido a los aportes laterales por margen derecha, en asociación a las últimas lluvias y la

condición hídrica precedente. Por otro lado, en las secciones inferiores la disminución de punta fue más notoria, en asociación a la fase de descenso del aporte en ruta y la atenuación del escenario de precipitaciones anterior, si bien conserva recuperación de base en aguas medias bajas. A corto plazo, se prevé que continúe oscilante en aguas medias bajas, manteniendo los valores medios semanales al menos estables o en ascenso y con chances de sostener la última recuperación de base, en asociación a la previsión en el aporte del río Paraguay y la leve recuperación proyectada en la erogación de Yacyretá. En asociación a la previsión de un escenario más deficitario en la región (recesión del aporte en ruta), es posible que en las secciones inferiores todavía sostenga la tendencia de disminución de amplitud. En plazo extendido, es probable observar recuperación de los valores medios semanales, en asociación a la previsión de un escenario de lluvias normales o por encima de lo normal al menos durante la primera década de mayo sobre las áreas generadoras de caudal y posiblemente sobre la vertiente oriental del tramo, todavía con persistencia en aguas medias bajas y con posibilidad de incrementos de punta en aguas medias, fundamentalmente en relación a la perspectiva sobre las principales áreas generadoras de caudal.

Aguas abajo, sobre Santa Fe/Paraná - Rosario, se observó con los valores medios semanales oscilantes en punta (con muy leve descenso), en la franja límite aguas medias bajas/medias, en asociación al traslado del patrón observado aguas arriba y a la culminación del último incremento de aporte en ruta desde el propio tramo y los aportes laterales. En efecto, desde el 18/4 los valores diarios se observaron oscilantes en punta en aguas medias bajas/medias, y a partir del 23/4 comenzó a imponerse gradualmente tendencia de descenso, más notoria actualmente en Paraná y Rosario, en asociación a la gradual recesión del aporte en ruta y a la fase de descenso de los aportes laterales a la ruta Santa Fe - Rosario. En consecuencia, a corto plazo se prevé que persista con gradual descenso de punta en aguas medias bajas, con chances de sostener recuperación de base en sintonía con el traslado del tránsito del río Paraguay. En plazo extendido, es probable que persista oscilante/estable o exhiba incremento de los valores semanales, en asociación a la previsión de un escenario de lluvias normales o por encima de lo normal sobre las áreas generadoras de caudal (cuenca del río Iguazú, cuenca propia de Yacyretá, incremental Yacyretá - Corrientes y la vertiente oriental del Paraná argentino).

Alturas. Valores observados en los últimos 7 días y tendencia para los próximos 7 días

Sección	Mínimo Observado [m]	Máximo Observado [m]	Promedio Observado [m]	Rango Probable [m]	Escenario (tendencia)
Corrientes	2,21	2,48	2,34	[1,80 – 2,80]	Aguas medias bajas (relativamente estable/probabilidad de incremento de valores semanales hacia el plazo extendido)
Goya	2,43	2,75	2,63	[2,00 – 3,00]	Aguas medias bajas (relativamente estable/probabilidad de incremento de valores semanales hacia el plazo extendido)
La Paz	3,00	3,25	3,09	[2,20 – 3,10]	Aguas medias bajas (disminución de punta/oscilante)
Santa Fe	2,68	2,86	2,78	[1,80 – 2,70]	Aguas medias bajas (disminución de punta/oscilante)
Rosario	2,24	2,52	2,38	[1,60 – 2,40]	Aguas medias bajas (disminución de punta/oscilante)



Se calcula la anomalía como la diferencia entre el valor acumulado durante la ventana temporal considerada y el valor considerado como normal (período de los últimos 30 años) correspondiente a la misma ventana temporal (semanal, últimos 7 días).

Durante los últimos 7 días se identificaron **anomalías positivas** principalmente sobre aportes al oeste de la cuenca, sobre la **cuenca media del Pilcomayo y Bermejo**, así como sobre los **Bajos Submeridionales**. Asimismo se destaca un núcleo sobre **aportes al Paraná, en el tramo argentino - paraguayo**.

En cuanto a las condiciones de **normalidad** se observan principalmente sobre el **sector regulado del Alto Paraná** y la **cuenca alta del río Paraguay**.

En referencia a las **anomalías negativas**, todavía predominan sobre la **cuenca del río Iguazú** y en latitudes mayores a 30°S, sobre aportes al tramo inferior del Paraná y tramo medio e inferior del Uruguay.

## RÍO URUGUAY:

## **AGUAS MEDIAS BAJAS/MEDIAS**

Los eventos de precipitación más destacables se desarrollaron sobre la media y superior, principalmente sobre la margen izquierda del tramo Itá - Santo Tomé, con acumulados de precipitación ligeramente abundantes. Sobre las nacientes se registraron precipitaciones con acumulados medios areales más bien leves. Por otro lado, sobre la cuenca inferior predominó la escasez de lluvias. Para los próximos 7 días se prevé un escenario meteorológico con acumulados de precipitación inferiores a los últimamente registrados, con la mayor parte de las precipitaciones previstas concentradas sobre la margen izquierda de la cuenca media. A su vez, existen chances de registrar precipitaciones con acumulados al menos leves sobre las nacientes.

Las secciones del Alto Uruguay se observan con leve incremento en los caudales medios semanales, con aumento de amplitud sobre las secciones inferiores, debido a la mayor concentración de precipitaciones sobre ese sector del río. El almacenamiento en los principales reservorios de la cuenca alta continúan en leve disminución (32% ONS IPDO), conservando capacidad de regulación para el rango de operación actual. Ante la persistencia del actual escenario hidrometeorológico deficitario, esto es precipitaciones con acumulados mayormente leves sobre una cuenca con un déficit antecedente significativo, continuaría con dinámica hidrológica semejante a la observada durante la mayor parte del mes de abril. Así, se prevé un caudal base estable en valores mínimos (o levemente superiores a los actuales), con picos regulados por pulsos de erogación y una lógica de operación que favorezca la recarga, puesto el bajo déficit y la necesaria recarga (capacidad de amortiguación significativa, si bien todavía con probabilidad de observar leves repuntes o aumento en la amplitud de oscilaciones).

Sobre el tramo medio se observó la generación de una onda crecida ordinaria, con punta en rango central de aguas medias, como consecuencia del incremento del aporte lateral debido a la concentración de precipitaciones con acumulados ligeramente abundantes sobre el tramo (con mayor intensidad sobre el tramo El Soberbio - Santo Tomé). En la sección de San Javier se observó con repunte en rango de aguas medias, con posterior culminación y descenso, actualmente con tendencia de base en aguas medias bajas, levemente superior a la observada previo al repunte. Sobre Santo Tomé se observó el desarrollo de

una onda de crecida por tránsito de caudales desde aguas arriba en combinación con aportes laterales del río Ijuí, actualmente en culminación. Se prevé que luego de un gradual descenso, persista al menos oscilante sobre rango inferior de aguas medias, todavía con leves chances de observar repuntes en aguas medias (si bien probablemente con picos de menor intensidad). En la sección de Paso de los Libres se observa en ascenso por tránsito de crecida (sumado al incremento del aporte del río Ibicuy), con oscilaciones en valores propios de aguas medias por acoplamiento sobre la anterior crecida. En vista de una perspectiva de lluvias al menos moderadas sobre la cuenca incremental, se prevé que persista con base al menos en franja límite aguas medias/medias bajas, todavía con punta en rango central de aguas medias.

Sobre la afluencia a Salto Grande se observa con repunte en rango inferior de aguas medias, después de alcanzar mínimos en aguas medias bajas por culminación del último repunte (situación análoga a la observada sobre Paso de los Libres). A su vez, la erogación continuó oscilante/en descenso, con gran variabilidad entre los picos de oscilaciones (en valores centrales de aguas medias) y el caudal base (en aguas bajas). Ante la perspectiva hidrológica aguas arriba y en vista de la probabilidad de precipitaciones leves sobre el área de aporte directo, se prevé un gradual ascenso en los valores semanales, con un pico laminado en rango inferior de aguas medias. Sobre el tramo inferior, los niveles hidrométricos en Concordia se observaron en descenso, con base en rango inferior de aguas medias, e incremento de amplitud en rango superior de aguas medias, en estrecha asociación a la operación del embalse. Aguas abajo, en Concepción del Uruguay y desembocadura del Gualaguaychú, las lecturas se observaron en descenso, por efecto de la disminución en la erogación sumado al descenso del nivel del estuario. En vista de la tendencia sobre los caudales de Salto Grande, se prevé leve incremento de base en la franja límite aguas medias bajas/aguas medias (sosteniendo la última recuperación en los valores semanales de abril, en relación a marzo), todavía con puntas en rango propio de aguas medias.

### Tramo medio superior (San Javier – Paso de Los Libres)

Caudal diario. Valores observados en los últimos 7 días y estimados para los próximos 7 días

Sección	Caudales observados [m³/s]			Caudales estimados [m³/s]			Escenario (Tendencia)
	Mínimo	Máximo	Promedio	Mínimo	Máximo	Promedio	
San Javier	375	1315	880	400	1.800	800	Aguas medias bajas (estable/regulado)
Santo Tomé	975	3.095	1.910	900	3.000	1.800	Aguas medias bajas/medias (gradual descenso/oscilante)
P. de los Libres	1.650	3.755	2.255	2.400	4.200	3.500	Aguas medias (culminación/gradual descenso)

S/D = sin lecturas disponibles para estimación

\*rango de acuerdo a escenarios meteorológicos actualmente previstos

Plazo inmediato = 1 día / Corto Plazo = 2 - 5 días / Plazo extendido= 5 - 15 días

en alerta.ina.gob.ar, pronósticos--> niveles: pronósticos pueden consultarse las previsiones actualizadas de niveles diarios a 7 días

**Tramo medio inferior y tramo inferior (Concordia – Gualeguaychú)**

Nivel hidrométrico. Valores observados en los últimos 7 días

<b>Sección</b>	<b>Mínimo Observado [m]</b>	<b>Máximo Observado [m]</b>	<b>Promedio Observado [m]</b>	<b>Escenario (tendencia)</b>
<b>Concordia</b>	2,24	5,70	4,03	Aguas medias bajas/medias (sostiene puntas en aguas medias)
<b>Concepción del Uruguay</b>	1,28	2,70	1,88	Aguas medias bajas/medias (sostiene puntas en aguas medias)
<b>Boca Gualeguaychú</b>	1,20	2,18	1,54	(sostiene puntas en aguas medias)

**EL PRÓXIMO MENSAJE COMPLETO SERÁ EMITIDO EL MIÉRCOLES 6 DE MAYO DE 2026**