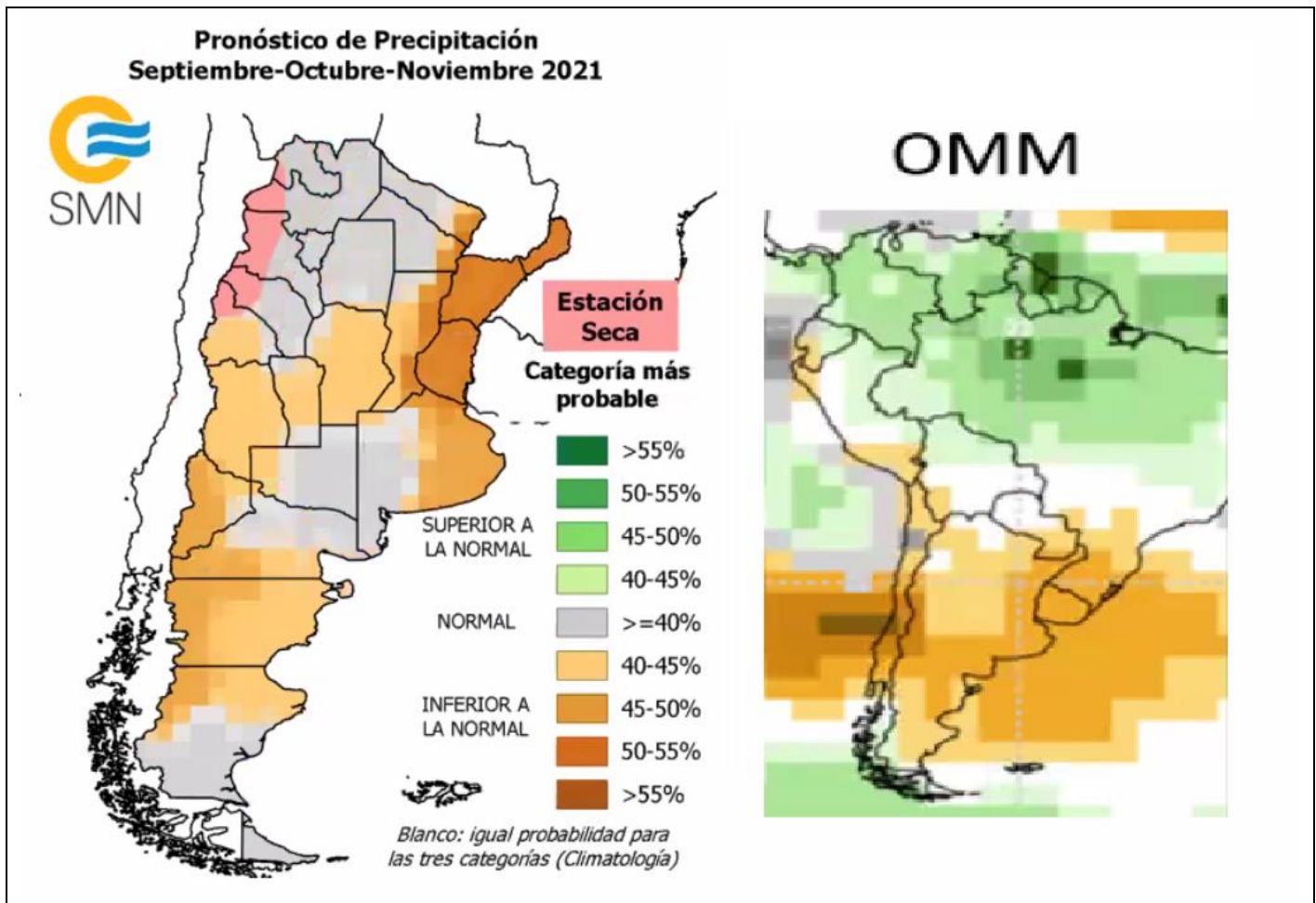




Informe complementario Situación meteorológica e hidrológica	Cuenca del Plata	Fecha: 12/sep/2021
---	------------------	--------------------

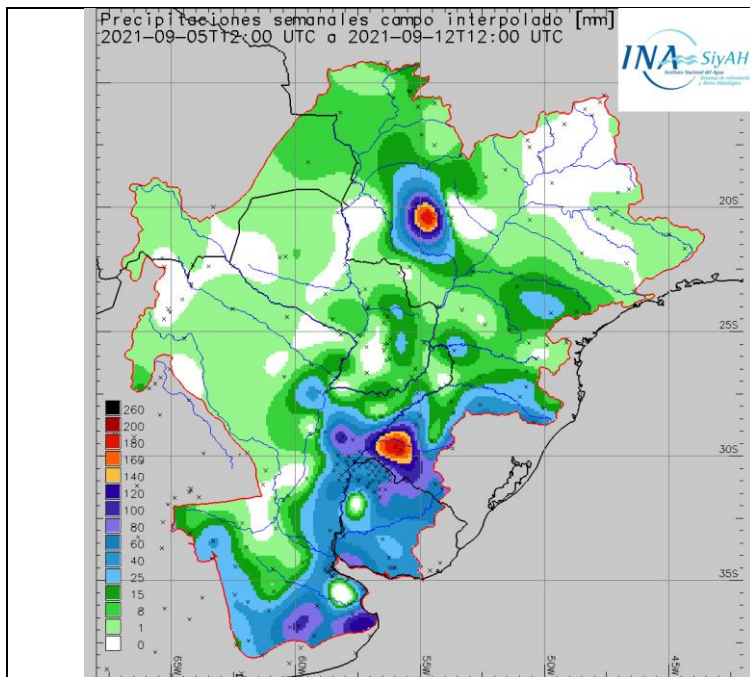
Marco Climático

Escenario climático (septiembre-octubre-noviembre)	
Próxima actualización : Reunión mensual de análisis de las perspectivas climáticas en SMN	Miércoles 29/sep/2021



Situación Meteorológica

El Servicio Meteorológico Nacional mantiene diariamente la información referente a la perspectiva meteorológica regional, con especial énfasis en la parte de la cuenca sobre territorio argentino. Se espera lluvias sobre el NE durante lunes y martes, con una sensible disminución de la actividad posterior. Para resto de la semana y semana subsiguiente no se espera eventos significativos. Se prestará especial atención durante la próxima semana a las posibles lluvias sobre la cuenca del río Iguazú y la cuenca de aporte directo al embalse de Itaipú.



Precipitación acumulada semanal

Dos núcleos muy significativos contrastan con las lluvias de las últimas semanas. Sobre la cuenca inmediata al embalse de Salta Grande, sosteniendo la mejora en el caudal entrante al mismo y en la divisoria de cuencas Paraguay-Paraná, con acumulados que alcanzaron puntualmente los 200 mm.

Situación Hidrológica

- Río Iguazú:

Sin eventos importantes. La condición general de la cuenca no ha mejorada y la persistencia de lluvias escasas mantiene los embalses en niveles muy inferiores a los normales. Las descargas de estos embalses se mantienen oscilantes en valores muy acotados. El caudal en Cataratas promedió en la semana 540 m³/s (23% menos). Considerando la tendencia climática más probable, promediaría en septiembre 600 m³/s, menos de la tercera parte del promedio mensual de los últimos 25 años. Resultaría además menos de la mitad del correspondiente promedio de 2020. Se observará la posibilidad de lluvias importantes en la próxima semana.

- Río Paraná desde Itaipú:

ALERTA POR BAJANTE EXTREMA. El evento mencionado beneficia parcial y acotadamente a la mitad norte de la alta cuenca en Brasil. El aporte de esa región promedió en la semana 6.800 m³/s (un 11% más). La cuenca no regulada redujo su aporte a menos de la mitad del correspondiente a la semana anterior, promediando 690 m³/s (54% más). Se mantendría en valores por debajo de los 1.000 m³/s en la próxima semana. El caudal entrante al embalse de Itaipú mantuvo su promedio semanal del orden de los 7.500 m³/s. Se espera que predomine una tendencia descendente. La descarga del embalse promedió a su vez 7.750 m³/s (un 4% menos).

- Confluencia Paraná-Iguazú:

El nivel medio semanal en esta confluencia, considerando los registros del sensor en Puerto Iguazú de la Red Hidrológica Nacional, promedió 7,49 m, con oscilaciones más acotadas entre 5,65 m y 8,54 m. Significa un descenso medio del orden de 0,25 m. Se espera que continúe predominando el descenso. Los máximos diarios promediaron en la semana 8,11 m (descenso promedio de 0,34 m). En septiembre promediaría 8,20 m, es decir 4,50 m INFERIOR al promedio mensual desde 1996. También sería 1,93 m INFERIOR al promedio de septiembre de 2020. La tendencia dominante en las próximas semanas dependerá fuertemente de la frecuencia de eventos sobre la región de respuesta más rápida.

- Tramo misionero-paraguayo del Paraná:

Lluvias escasas. El aporte en ruta sigue siendo muy poco significativo. El pronóstico meteorológico no indica una probabilidad de mejora en el corto plazo.

- Tramo correntino-paraguayo del Paraná:

Lluvias escasas. El caudal entrante al embalse de Yacyretá promedió 8.760 m³/s (3% menos). Hoy se ubica en 8.600 m³/s, en leve disminución. La descarga elevó su promedio en un 4%, quedando en 9.130 m³/s.

- Río Paraguay en Cuenca Superior:

Se registra una mejora de corto plazo en el aporte de los afluentes al Pantanal. No obstante, no alcanza para cambiar la condición general. En las nacientes los niveles ya se ubican en los mínimos estacionales,

situación que irá alcanzando todo el Pantanal en las próximas semanas. En todos los casos son niveles próximos a los mínimos históricos. Esta situación no se modificaría en las próximas semanas. No se espera una reversión de la tendencia. El aporte desde esta región seguirá siendo muy acotado.

- Río Paraguay en Cuenca Media:

Sin lluvias significativas. El aporte en ruta al tramo medio sigue siendo muy reducido y no se espera una mejora. Se mantiene la condición fluvial de aguas bajas y la perspectiva de corto plazo sigue siendo desfavorable, así como la tendencia climática actualizada con horizonte el 30/nov. En Bahía Negra, en la descarga del Pantanal, el nivel desciende a razón de casi 0,03 m/día, tendencia que se sostendría en la próxima semana. Registra hoy 1,31 m. Este valor es 1,97 m INFERIOR al promedio de septiembre desde 1996 y coincidente con el nivel en igual fecha de 2020. Se espera una evolución hacia niveles del orden de 0,80 m al 30/sep. En Puerto Concepción el nivel continúa en un descenso gradual. Registra 0,86 m y se ubica así en 2,55 m por DEBAJO del normal de septiembre y 0,53 m por DEBAJO del nivel en igual fecha de 2020). No se espera aún un repunte.

- Río Paraguay en Cuenca Inferior:

Lluvias escasas. Predomina una tendencia descendente. No se espera una reversión en el corto plazo. Es muy reducido el aporte en ruta al tramo inferior del río. El caudal fluvial desde el tramo medio del río ya es inferior a los 700 m³/s, en disminución aún. En Puerto Pilcomayo el nivel es hoy de 0,15 m. Se ubica 3,13 m por DEBAJO del promedio mensual de septiembre de los últimos 25 años y 0,70 m por DEBAJO del nivel registrado en la misma fecha en 2020). En el Puerto de Formosa los datos son suministrados por La Unidad Provincial Coordinadora del Agua (UPCA). El nivel comenzó ayer una nueva etapa de descenso. Hoy registró 0,14 m (3,68 m por DEBAJO del promedio mensual de septiembre desde 1996 y 0,95 m por DEBAJO del nivel de igual fecha de 2020). Se espera lecturas del orden de - 0,10 m al 30/sep.

- Confluencia Paraná-Paraguay:

ALERTA POR BAJANTE EXTREMA. Promedios semanales de 1,28 m tanto en Corrientes como en Barranqueras, es decir 0,48 m por debajo de los respectivos niveles en igual semana de 2020. La onda de repunte ya se encuentra en esta sección en la etapa de descenso, con una tendencia que se sostendrá en la próxima semana. En septiembre los promedios mensuales esperados serían del orden de 0,55 m. Resulta del orden de 2,50 m por debajo de lo normal, considerando como referencia los últimos 25 años.

- Río Paraná en territorio argentino:

IMPORTANTE ACLARACIÓN: En la página web del INA se presentan los tres escenarios de referencia para ir siguiendo la evolución de la bajante (<https://www.ina.gob.ar/alerta/index.php?seccion=8>). No se trata de pronósticos, sino de posibles evoluciones de referencia como apoyo a las múltiples decisiones que se toman para afrontar la situación y que demandan una antelación importante.

Sin lluvias significativas. El caudal que ingresa al tramo se estima hoy próximo a 9.800 m³/s, en muy leve tendencia descendente. En Goya el nivel promediaría en septiembre 0,95 m (2,30 m por debajo de lo normal). En Santa Fe el promedio sería de 0,55 m (2,21 m por debajo del valor normal y 0,80 m por DEBAJO del promedio de septiembre de 2020). En el próximo día martes 14/sep/2021 se actualizarán los pronósticos a 7 días y las tendencias a 14 días.

- Delta del Río Paraná:

Menor actividad que en la semana anterior, pero nuevas lluvias sobre la mitad inferior del Delta. El caudal entrante al Delta se encuentra oscilante, con una perspectiva de mediano plazo de disminución. La onda de repunte de la semana anterior ya alcanzó la cabecera del Delta con una mejora muy acoetada. Los apartamientos actuales respecto de los niveles medios habituales de esta época del año son de -2,44 m en Diamante y -1,78 m en Ramallo. En Victoria no se espera una recuperación sensible en las próximas semanas. Se mantendrá oscilante, sin tendencia definida, manteniéndose en el orden de 2,20 m por debajo del promedio de septiembre desde 1996. Por su parte, en Rosario el promedio de septiembre sería de 0,45 m (2,14 m por debajo del nivel promedio desde 1996 y 0,69 m por debajo del promedio mensual de 2020). No se registraron eventos extremos significativos en el estuario. En Villa Paranacito el promedio semanal de nivel de 1,18 m corresponde a la franja de oscilación de aguas medias, muy cerca del límite inferior. Se mantiene un seguimiento cercano con pronósticos a cuatro días en escalas de referencia del Delta inferior.

- Río Gualeguay:

Mejora gradual, con nuevas lluvias moderadas en la semana. No obstante, la cuenca conserva la tendencia climática negativa al 30/nov. El tramo superior y medio se mantiene estable, en aguas

próximas a las normales. El tramo inferior continuará dependiendo fuertemente de las oscilaciones del Delta y las lluvias locales. El monitoreo se realiza en conjunto con la Dirección General de Hidráulica de Entre Ríos. El último informe fue emitido el jueves 02/sep y se presenta en la página web. El próximo informe sería elaborado el jueves 16/sep, con atención al monitoreo de variables hidrológicas regionales.

- Río Uruguay en su Alta Cuenca:

Nuevas lluvias moderadas sobre las nacientes y sobre las cuencas de aporte directo a los embalses. Las reservas en los mismos han mejorado levemente, pero siguen con niveles inferiores a los operativos, con una condición algo mejor que en la cuenca del río Paraná. Mantienen un creciente margen para acumular excedentes de futuras lluvias. El caudal entrante al tramo compartido con Brasil mantuvo un promedio de unos 300 m³/s. El pronóstico numérico de precipitaciones indica acumulados moderados a abundantes, con mayor probabilidad sobre la cuenca alta y chances de eventos significativos nuevamente sobre el aporte directo al tramo medio superior. En este escenario la erogación de los embalses podría incrementarse gradualmente, tanto como el aporte en ruta en la entrada del río al tramo compartido con Brasil.

- Cuenca Media del Río Uruguay:

Las importantes lluvias se concentraron sobre la cuenca de aporte inmediato al embalse de Salto Grande, con acumulados que puntualmente superaron los 200 mm. Para la próxima semana se espera el repunte en curso agua abajo de San Javier por incremento de aporte en ruta, sobre todo en la afluencia del río Ibicuí (redondeando pico, actualmente en torno a 3.000 m³/s) y, en menor medida, en los ríos Ijuí y Cuareim. En Paso de los Libres el caudal promedió 2.760 m³/s, 14% más, por efecto de los excedentes de la semana anterior. La tendencia climática indica predominio de lluvias inferiores a las normales a normales en el trimestre al 30/nov sobre la cuenca media. Se mantendrá la atención especialmente en los eventos de corto plazo.

- Cuenca Baja del Río Uruguay:

Se asentó la mejora observada en la semana anterior. Se registraron lluvias moderadas sobre la cuenca de aporte al tramo inferior del río. El nivel en el embalse de Salto Grande registró un descenso promedio de 0,23 m, quedando oscilante en 2,40 m por debajo del nivel operativo normal. El aporte total al mismo promedió 3.890 m³/s (59% más). Con los nuevos aportes mencionados se mantendría en ese orden en la próxima semana o con un aumento acotado. El tramo inferior registró un ascenso general, quedando todo el tramo netamente en aguas medias. En Concepción del Uruguay el nivel promediaría en septiembre 1,80 m (0,40 m por debajo del valor normal).

- Salado Santafesino:

Prácticamente sin lluvias sobre la cuenca extrema inferior. El pronóstico meteorológico no permite esperar lluvias significativas en los próximos días. La Dirección General de Servicios Técnicos Específicos, dependiente del Ministerio de Infraestructura, Servicios Públicos y Hábitat de la Provincia se encuentra a cargo del monitoreo, manteniendo información sobre la evolución fluvial. No se espera una mejora en la próxima semana.

- Cuencas Bonaerenses:

Importantes lluvias sobre gran parte de la Provincia y llanura pampeana, con excedentes significativos en la margen derecha del Salado en su tramo inferior. No se espera nuevos eventos tan significativos en el corto plazo sobre esa región. La perspectiva trimestral de lluvias sigue siendo de montos mayormente inferiores a las normales. No se espera una mejora sostenida de escenario en las próximas semanas.

Se recomienda visitar la página web para observar los productos del monitoreo satelital

<https://alerta.ina.gob.ar/pub/mapa> (mapa)

<https://alerta.ina.gob.ar/pub/gui> (listado de servicios)

<https://alerta.ina.gob.ar/ina> (repositorio de mapas, gráficas e informes)

Referencias

Prefectura Naval Argentina	Comisión Técnica Mixta de Salto Grande
Servicio Meteorológico Nacional	Comisión Regional del Bermejo
Entidad Binacional Yacyretá	Ministerio de Infraestructura y Transporte de la Provincia de Santa Fe
ONS (Brasil)	CPRM (Brasil)