
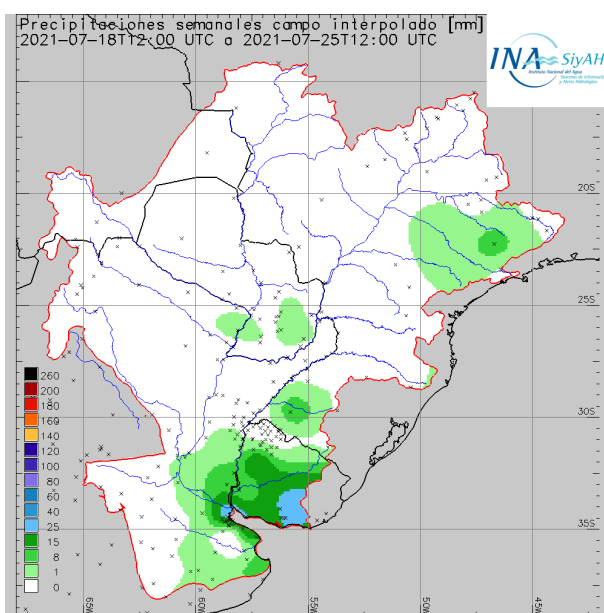
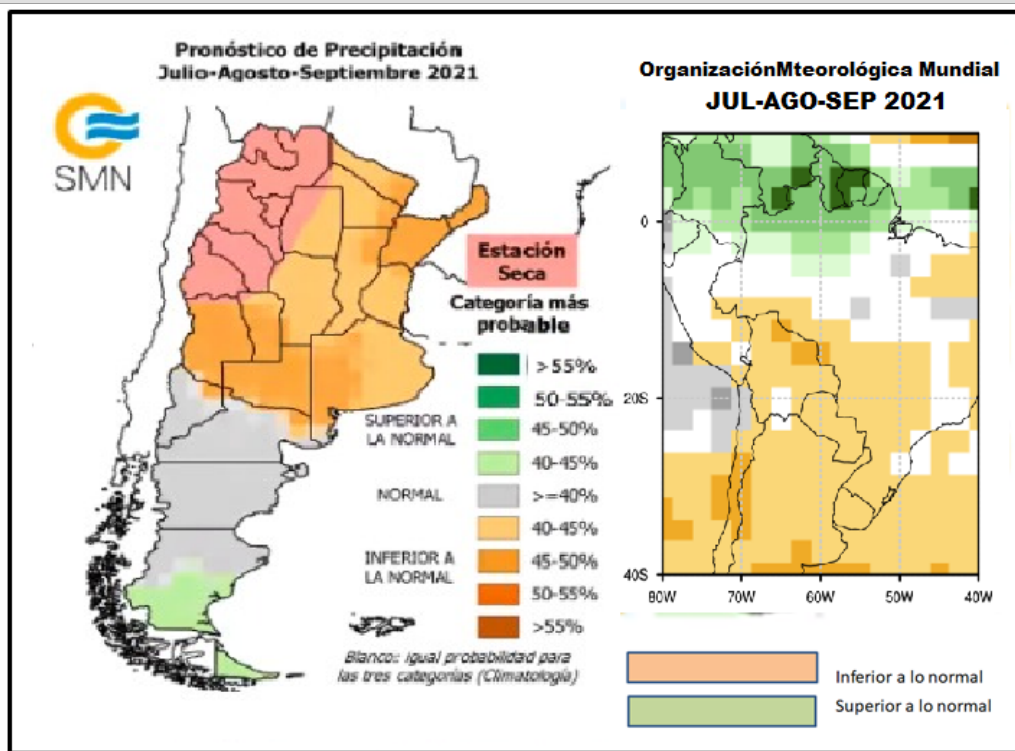
	Ministerio de Obras Públicas Secretaría de Infraestructura y Política Hídrica Subsecretaría de Obras Hidráulicas Instituto Nacional del Agua 2021 - Año de Homenaje al Premio Nobel de Medicina Dr. César Milstein	
Informe complementario	Situación meteorológica e hidrológica Cuenca del Plata	25/jul/2021

Escenario Climático
julio-agosto-septiembre

Próxima actualización :
Reunión mensual de análisis de las perspectivas climáticas en SMN

28/jul/2021



Precipitación acumulada semanal

Prácticamente sin ningún evento importante. Se destaca la marcada escasez sobre la cuenca del río Paraguay y la alta cuenca del río Iguazú.

El Servicio Meteorológico Nacional mantiene diariamente la información referente a la perspectiva meteorológica regional, con especial énfasis en la parte de la cuenca sobre territorio argentino. Se espera lluvias sobre el norte del Litoral argentino durante mañana y la mañana del martes, con una disipación posterior de la actividad. Se interpreta que podrían registrarse algunas lluvias sobre la cuenca del río Iguazú y la cuenca de aporte directo al embalse de Itaipú, pero no se espera que se alcancen montos importantes. Para la semana subsiguiente se espera menor actividad aun.

Situación Hidrológica

- **Río Iguazú:**
Prácticamente sin ningún evento importante. Se observaría una gradual disminución de los aportes en los próximos días. El caudal en Cataratas en la semana promedió 1.100 m³/s (un 9% más). Comenzaría a disminuir y promediaría en julio unos 860 m³/s, del orden del 47% del caudal promedio de julio desde 1996.
- **Río Paraná desde Itaipú:**
ALERTA POR BAJANTE EXTREMA. La sequía **EXTRAORDINARIA** y su bajante asociada en todos los cursos de la alta cuenca persistiría por los próximos tres meses, por lo menos. El escenario mantiene la gravedad del más crítico registrado en la historia. La mitad norte de la alta cuenca del río Paraná, la parte regulada, mantiene su aporte en 3.500 m³/s, mientras que la cuenca no regulada oscila en los 1.200 m³/s, sin cambios. El caudal entrante al embalse de Itaipú tuvo un promedio cercano a los 4.800 m³/s. Se espera una disminución. No se espera en las próximas semanas una onda de repunte.
- **Confluencia Paraná-Iguazú:**
El nivel medio semanal promedió 3,99 m, oscilante entre 2,40 m y 6,03 m. Significa unos 0,42 m de descenso general. Los máximos diarios promediarían en julio 4,40 m. Este valor sería 8,97 m INFERIOR al promedio mensual desde 1996. También sería 1,93 m INFERIOR al promedio de julio de 2020.
- **Tramo misionero-paraguayo del Paraná:**
Sin aportes significativos.
- **Tramo correntino-paraguayo del Paraná:**
El caudal entrante al embalse de Yacyretá irá mostrando la gradual disminución de los caudales provenientes de la cuenca alta y de la cuenca del río Iguazú.
- **Río Paraguay en Cuenca Superior:**
Sin novedades relevantes.
- **Río Paraguay en Cuenca Media:**
Sin novedades relevantes.
- **Río Paraguay en Cuenca Inferior:**
Tendencia predominante descendente.
- **Confluencia Paraná-Paraguay:**
ALERTA POR BAJANTE EXTREMA. Promedios semanales de 0,33 m en Corrientes y 0,41 m en Barranqueras, en el orden de 0,90 m / 0,92 m por debajo de los respectivos niveles en igual fecha de 2020. Continuarán hacia aguas extremadamente bajas. En julio los promedios mensuales serían del orden de 0,27 m (3,41 m por debajo de lo normal, considerando como referencia los últimos 25 años).
- **Río Paraná en territorio argentino:**
Sin lluvias. El caudal que ingresa al tramo continúa en gradual disminución. Con la perspectiva que se tiene hoy y la tendencia más probable, los niveles en el tramo se irían aproximando a los registrados en el escenario más crítico de la historia registrado: 1944. En Goya el nivel promediaría en julio 0,70 m (3,12 m por debajo de lo normal). En Santa Fe el promedio sería de 0,16 m (3,25 m por debajo del valor normal y 1,08 m por DEBAJO del promedio de julio de 2020). En el próximo día martes 27/jul/2021 se actualizarán los pronósticos a 7 días y las tendencias a 14 días.
- **Delta del Río Paraná:**
Escasas lluvias. El caudal entrante al Delta continúa en gradual disminución. Los apartamientos actuales respecto de los niveles medios habituales de esta época del año son de -3,94 m en Diamante y -2,55 m en Ramallo. En Victoria el nivel mantendría un oscilante descenso en las próximas dos semanas. El promedio de julio resultaría del

orden de 1,05 m (2,76 m por debajo del nivel mensual promedio desde 1996 y 1,04 m inferior al promedio de julio 2020). Por su parte, en Rosario el promedio mensual sería de 0,05 m (3,17 m por debajo del nivel promedio desde 1996). En Villa Paranacito las oscilaciones siguen siendo acotadas, cerca del límite de aguas bajas. El caudal del río Uruguay se encuentra en disminución, tendencia que mantendría en la próxima semana.

- **Río Gualedguay:**
Se actualizará en breve.
- **Río Uruguay en su Alta Cuenca:**
Se actualizará en breve.
- **Cuenca Media del Río Uruguay:**
Se actualizará en breve.
- **Cuenca Baja del Río Uruguay:**
Se actualizará en breve.
- **Salado Santafesino:**
Se actualizará en breve.
- **Cuencas Bonaerenses:**
Se actualizará en breve.

Se recomienda visitar la página web para observar los productos del monitoreo satelital

<https://alerta.ina.gob.ar/pub/mapa> (mapa)

<https://alerta.ina.gob.ar/pub/gui> (listado de servicios)

<https://alerta.ina.gob.ar/ina> (repositorio de mapas, gráficas e informes)

0.0.1. Referencias

Prefectura Naval Argentina	Comisión Técnica Mixta de Salto Grande
Servicio Meteorológico Nacional	Comisión Regional del Bermejo
Entidad Binacional Yacyretá	Ministerio de Infraestructura y Transporte de la Provincia de Santa Fe
ONS (Brasil)	CPRM (Brasil)