
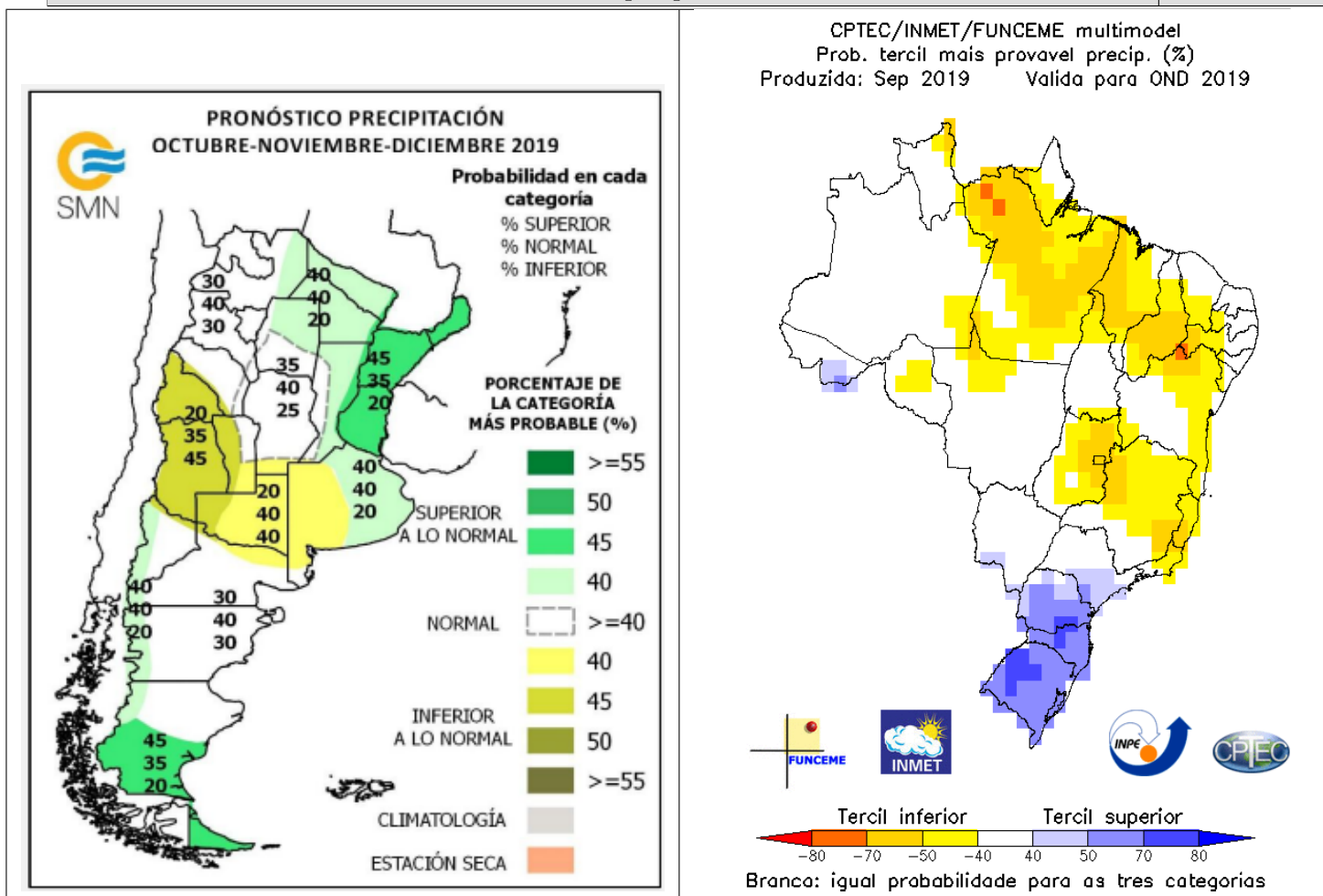
 <p>Ministerio del Interior, Obras públicas y Vivienda Presidencia de la Nación</p>	<p>Secretaría de Infraestructura y Política Hídrica Instituto Nacional del Agua</p>	
<p>Informe complementario Situación meteorológica e hidrológica</p>	<p>Cuenca del Plata</p>	<p>Fecha: 13/oct/2019</p>

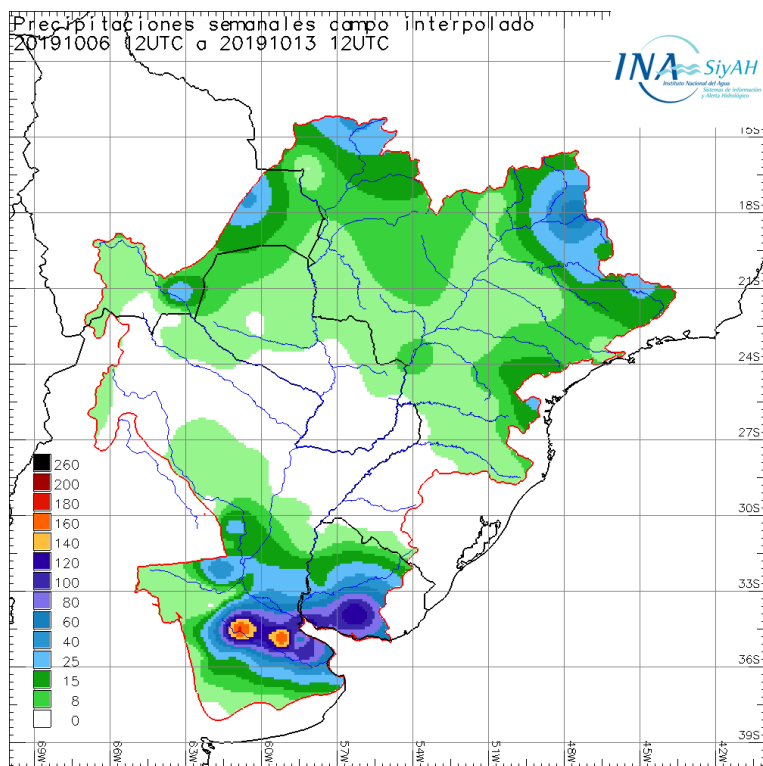
## Marco Climático

Escenario Climático (octubre-noviembre-diciembre)	
Próxima actualización : Reunión mensual de análisis de las perspectivas climáticas en SMN	24/oct/2019



## Situación Meteorológica

El Servicio Meteorológico Nacional mantiene diariamente la información referente a la perspectiva meteorológica en toda la cuenca. Según el pronóstico extendido, de actualización diaria, para la semana 14/oct al 20/oct se espera una fuerte concentración de lluvias sobre norte de la Provincia de Corrientes y toda la Provincia de Misiones, con montos acumulados del orden de 80 mm. Se interpreta que los eventos podrían extenderse a la cuenca alta del río Uruguay y la cuenca del río Iguazú. La semana subsiguiente mantendría una perspectiva similar, lo que podría resultar en una recuperación en el aporte al tramo Misionero-paraguayo del río Paraná.



## Precipitación acumulada semanal

Importantes eventos sobre la llanura pampeana. Se afirma la recuperación en las nacientes del río Paraná.

## Situación Hidrológica

### ■ Río Iguazú:

Lluvias muy acotadas en la semana, sin eventos importantes. Los embalses emplazados en el tramo medio del río mantienen niveles inferiores a los normales operativos, sin disponer de capacidad significativa para atenuar los efectos de futuros eventos intensos. Las descargas de los mismos mantienen la regulación del caudal del río, que en Cataratas promedió 600 m<sup>3</sup>/s (25 % de disminución). Se mantendrá la atención ante las lluvias previstas.

### ■ Río Paraná desde Itaipú:

Los acumulados sobre las nacientes promediaron espacialmente unos 30 mm. El aporte de la parte regulada, la mitad norte de la alta cuenca, promedió en la semana unos 7.000 m<sup>3</sup>/s (17 % de aumento). Los embalses de mayor capacidad mantienen niveles estables, con alguna capacidad de amortiguación ante futuras lluvias. El aporte de la cuenca no regulada, la mitad sur de la alta cuenca, se mantuvo por debajo de los 1.000 m<sup>3</sup>/s. Podría recuperarse en la próxima semana. El aporte total al embalse de Itaipú promedió 7.500 m<sup>3</sup>/s (18 % de disminución). Se espera que continúe acotado. La descarga del embalse promedió 7.700 m<sup>3</sup>/s (10 % menos). El nivel de embalse ya es del orden de 1,00 m por debajo de su nivel operativo normal, con cierta capacidad para la laminación de crecidas. El aporte al tramo paraguayo-argentino continuaría acotado en la próxima semana.

### ■ Confluencia Paraná-Iguazú:

La lectura de escala en Puerto Iguazú mantuvo una gradual disminución, quedando en valores muy inferiores a los normales (promedio de octubre desde 1994 es 15,13 m). Registra hoy 7,60 m, por cuarta vez en el año por debajo de 7,70 m. Hay que remontarse a enero de 2009 para encontrar una situación similar. Promedio semanal: 9,07 m (descenso promedio de 1,01 m), sin superar los 10,50 m. Un repunte en la próxima semana dependerá fuertemente del aporte del río Iguazú. En el resto de octubre podría recuperarse gradualmente. El caudal en el Punto Trifinio promedió 10.500 m<sup>3</sup>/s (16 % menos), manteniéndose por debajo de 11.000 m<sup>3</sup>/s.

### ■ Tramo misionero-paraguayo del Paraná:

Prácticamente sin lluvias en la semana. El aporte en ruta continúa en valores muy acotados. El pronósti-

co meteorológico semanal permite esperar una recuperación. La cuenca de aporte a este tramo puede reaccionar rápidamente ante eventos intensos.

■ **Tramo correntino-paraguayo del Paraná:**

Prácticamente sin lluvias en la semana. El caudal entrante al embalse de Yacyretá promedió 9.400 m<sup>3</sup>/s (8 % menos), sin repuntar por ahora. En lo que va del mes promedia 9.940 m<sup>3</sup>/s (38 % por debajo del promedio de octubre desde 1994). La descarga promedió 9.700 m<sup>3</sup>/s (4 % menos). El nivel en Paso de la Patria retomó el descenso, quedando oscilando levemente por encima de los 2,00 m. De no recuperarse significativamente el aporte del río Iguazú continuaría en valores muy inferiores a lo normal.

■ **Río Paraguay en Cuenca Superior:**

Se observa una leve mejora de la situación, con lluvias que en la semana acumularon unos 15 mm de promedio espacial. Los niveles en las nacientes y Alto Pantanal están comenzando a estabilizarse en el descenso, muy por debajo de los niveles normales. En el Bajo Pantanal aún continúa el descenso, apartándose más de los valores normales, cerca de los mínimos históricos. Se espera que en las próximas semanas se establezcan en niveles muy bajos.

■ **Río Paraguay en Cuenca Media:**

Sin lluvias significativas. El aporte en ruta al tramo medio se mantiene muy acotado. En Bahía Negra, en la descarga del Pantanal, el nivel retomó el descenso a razón de 0,02 m por día. Continuará muy por debajo de los valores promedio de esta época del año. Se estima hoy una lectura 1,83 m, es decir 0,37 m por debajo del nivel medio de octubre desde 1994 y 2,64 m por debajo del nivel en igual fecha de 2018. No se espera un cambio de tendencia en el corto plazo. En Puerto Concepción se estima hoy un nivel de 2,26 m, en descenso aún, en el orden de 0,63 m por debajo del nivel normal de octubre y 2,77 m por debajo del nivel en igual fecha de 2018. El pronóstico meteorológico supone que no se producirán repuntes significativos en el corto plazo, manteniéndose el fuerte apartamiento respecto de lo normal.

■ **Río Paraguay en Cuenca Inferior:**

Sin lluvias en la semana. El caudal entrante al tramo inferior del río Paraguay registró otra disminución del 3 % en la semana. Los niveles en todo el tramo inferior presentan un leve descenso. La nueva bajante en el río Paraná mantendrá la tendencia descendente en este tramo inferior. El pronóstico meteorológico sigue indicando baja probabilidad de lluvias locales de importancia. En Puerto Pilcomayo se registra hoy un nivel de 1,96 m retomando el descenso, es decir 1,03 m por debajo del promedio mensual de octubre de los últimos 25 años y 3,18 m por debajo del nivel registrado en igual fecha de 2018. En el Puerto de Formosa el nivel se mantuvo muy estable en la semana. Se espera un descenso adicional. Registra hoy 2,05 m, es decir 1,49 m por debajo del nivel mensual normal y 3,61 m por debajo del nivel de igual fecha de 2018. La bajante iniciada el 07/jun pasado es la más significativa de la historia, con -7,65 m en 128 días.

■ **Confluencia Paraná-Paraguay:**

Niveles oscilantes sin tendencia. Se mantienen muy lejos de los respectivos Niveles de Alerta y fluctuando en la franja de aguas bajas. Los promedios semanales fueron de 2,13 m en Corrientes y 2,19 m en Barranqueras. Una eventual recuperación en lo que resta de octubre dependerá fuertemente de que se produzcan eventos significativos sobre la cuenca del río Iguazú.

■ **Río Paraná en territorio argentino:**

Se registraron lluvias de importancia sobre sur de Santa Fe y de Entre Ríos, con acumulados del orden de 30 mm. El caudal que ingresa al tramo se mantiene muy por debajo del promedio de octubre desde 1994. En Goya el nivel quedó oscilando próximo a 2,50 m. En Santa Fe el nivel sigue oscilando por debajo de los 2,00 m. Con la tendencia esperada, en octubre promediaría 1,85 m (1,22 m por debajo del valor normal). En el próximo día martes 15/oct se actualizarán los pronósticos a 7 días y las tendencias a 14 días.

■ **Delta del Río Paraná:**

Aumentó la actividad, con lluvias que acumularon unos 50 mm de promedio espacial. El caudal entrante al Delta se ubica próximo a los 11.000 m<sup>3</sup>/s, muy inferior al promedio mensual de octubre desde 1994. En la cabecera del Delta los niveles registraron un nuevo descenso, acentuándose el apartamiento respecto de lo normal y netamente en la franja de aguas bajas, situación que continuaría en las próximas semanas. Los apartamientos con respecto a los promedios habituales hoy son de -1,29 m en Diamante y -0,48 m en

Ramallo. En Victoria el nivel mantiene un leve descenso. Se estima hoy una lectura de 2,46 m. En Rosario el nivel promediara en octubre 1,80 m (1,04 m por debajo del nivel promedio mensual desde 1994). En Ramallo el nivel continuara en forma oscilante por debajo de 2,00 m. Se destaca la crecida del río de la Plata registrada en la mañana de ayer, con un acotado efecto de recuperación de los niveles en el Delta inferior. En Villa Paranacito el nivel se acercó a los 2,00 m fugazmente. Se mantendrá la atención por nuevos repuntes de corto plazo.

■ **Río Gualeguay:**

Las lluvias acumuladas promediaron unos 30 mm sobre la mitad inferior de la cuenca. En Puerto Ruíz el nivel retomó el descenso, descendiendo 1,53 m en la semana. El monitoreo se realiza en conjunto con la Dirección General de Hidráulica de Entre Ríos. El último informe fue emitido el 02/oct y se presenta en la página web. El próximo informe será elaborado el 16/oct próximo.

■ **Río Uruguay en su Alta Cuenca:**

Sin lluvias significativas. Los embalses emplazados en la alta cuenca manteniendo aún cierta capacidad de atenuar eventos sobre las nacientes o el tramo medio de la alta cuenca. El aporte al tramo compartido con Brasil aumentó levemente en la semana, ubicándose actualmente en el orden de 500 m<sup>3</sup>/s, nuevamente muy acotado. Según el pronóstico meteorológico, podría registrarse repuntes en las próximas semanas.

■ **Cuenca Media del Río Uruguay:**

Prácticamente sin lluvias en la semana. El aporte en ruta al tramo medio del río se mantuvo en el orden de los 2.000 m<sup>3</sup>/s, disminuyendo nuevamente hoy. El nivel en Paso de los Libres registró una recuperación acotada, efecto de los mayores aportes de la semana anterior. Quedó oscilando próximo a los 3,50 m (1,57 m de ascenso promedio semanal), saliendo de la franja de aguas bajas. Se espera un gradual retorno a su valor normal de octubre (del orden de 4,50 m).

■ **Cuenca Baja del Río Uruguay:**

Las lluvias continúan concentrándose sobre la cuenca de aporte al tramo inferior del río. Los acumulados superaron puntualmente los 100 mm. El aporte total al embalse de Salto Grande promedió en la última semana 3.510 m<sup>3</sup>/s (59 % de aumento, sin tendencia por ahora). El nivel de embalse quedó oscilando en unos 1,50 m por debajo del nivel operativo normal. El tramo inferior se mantiene oscilando sin tendencia definida. En Concepción del Uruguay el nivel promediara en octubre 2,40 m (unos 0,70 m por debajo del valor mensual desde 1994, corrección con respecto al informe anterior).

■ **Salado Santafesino:**

La cuenca baja registró algunas lluvias acotadas. Se espera que mantengan los niveles en el tramo inferior en el orden de 1,00 m por debajo de los respectivos de Alerta. La Dirección General de Servicios Técnicos Específicos, dependiente del Ministerio de Infraestructura y Transporte de la Provincia, se encuentra a cargo del monitoreo, manteniendo información sobre la evolución fluvial.

■ **Cuencas Bonaerenses:**

Las lluvias cubrieron esta semana la mitad norte de la Provincia, con acumulados que puntualmente alcanzaron los 170 mm. Las cuencas del noreste provincial tuvieron persistentes lluvias que dieron lugar a repuntes fluviales significativos. La cuenca del río Salado continúa en un escenario acotado por debajo de lo normal. Nuevos eventos de este orden de magnitud podrían dar lugar a un importante aumento del agua superficial. El marco climático, actualizado, permite esperar en lo que resta del año una recuperación ante eventuales cambios de escenario.

**Se recomienda visitar la página web para observar los productos del monitoreo satelital**

<https://alerta.ina.gob.ar/pub/mapa> (mapa)

<https://alerta.ina.gob.ar/pub/gui> (listado de servicios)

<https://alerta.ina.gob.ar/ina> (repositorio de mapas, gráficas e informes)

**0.3.1. Referencias**

Prefectura Naval Argentina	Comisión Técnica Mixta de Salto Grande
Servicio Meteorológico Nacional	Comisión Regional del Bermejo
Entidad Binacional Yacyretá	Ministerio de Infraestructura y Transporte de la Provincia de Santa Fe